

ISSN 2411-1503

Министерство науки и высшего образования РФ  
Алтайский государственный университет

Министерство культуры Алтайского края  
Алтайский государственный краеведческий музей

# СОХРАНЕНИЕ И ИЗУЧЕНИЕ КУЛЬТУРНОГО НАСЛЕДИЯ АЛТАЙСКОГО КРАЯ



*Сборник научных статей*  
Выпуск XXVI



Барнаул

---

Издательство  
Алтайского государственного  
университета  
2020

ISSN 2411-1503

УДК 902(571.150)(08)  
ББК 63.48(2Рос-4Алт)я431  
С689

Ответственный редактор:  
*А.А. Тишкин*

Редакционная коллегия:  
*Н.В. Вакалова, В.В. Горбунов, С.П. Грушин,  
Т.С. Паршикова, В.П. Семибратов, Н.Н. Серегин,  
Т.В. Тишкина, О.Г. Филиппова, Я.В. Фролов*

**С689** **Сохранение и изучение культурного наследия Алтайского края** [Текст] : сборник научных статей / отв. ред. А.А. Тишкин ; Министерство науки и высшего образования РФ, Алтайский государственный университет ; Министерство культуры Алтайского края, Алтайский государственный краеведческий музей. – Барнаул : Изд-во Алт. ун-та, 2020. – Вып. XXVI. – 312 с.

Издание содержит статьи, подготовленные на основе материалов докладов XXVI Всероссийской научно-практической конференции (с международным участием) «Сохранение и изучение культурного наследия Алтая». Рассматриваются различные вопросы, связанные с проблемами изучения и сохранения памятников археологии, истории, архитектуры и этнографии, а также с использованием объектов наследия в музейной деятельности и в сфере культурного туризма. Данный выпуск посвящен 135-летию со дня рождения выдающегося отечественного исследователя Сергея Ивановича Руденко.

УДК 902(571.150)(08)  
ББК 63.48(2Рос-4Алт)я431

© Оформление. Издательство Алтайского государственного университета, 2020

## СОДЕРЖАНИЕ

### РАЗДЕЛ 1. К 135-ЛЕТИЮ СО ДНЯ РОЖДЕНИЯ С.И. РУДЕНКО

<i>Киреев С.М.</i> Обзор материалов о деятельности С.И. Руденко в Горном Алтае в собрании Национального музея Республики Алтай им. А.В. Анохина .....	6
<i>Филиппова О.Г.</i> Материалы о С.И. Руденко в коллекциях Алтайского государственного краеведческого музея (Россия) .....	14

### РАЗДЕЛ 2. ИЗУЧЕНИЕ АРХЕОЛОГИЧЕСКИХ ПАМЯТНИКОВ И НАХОДОК

<i>Вальков И.А., Папин Д.В., Федорук А.С.</i> Костяной тупик с поселения поздней бронзы Бурла-3 .....	21
<i>Головченко Н.Н., Дьяков Н.Р., Савко С.А.</i> Результаты обследования русловой отмели Федуловской протоки Оби в окрестностях памятника Кислянский Рыбак-1 в 2019 г. ....	27
<i>Горбунов В.В.</i> Сопроводительные захоронения животных на могильнике Иня-1 в Барнаульском Приобье .....	30
<i>Дашковский П.К., Ожиганов А.Н., Шершинева Е.А.</i> Предварительные итоги изучения кургана №32 на могильнике Чинета-II в Северо-Западном Алтае .....	36
<i>Илюшин А.М.</i> Материалы исследований на поселении Мусохраново-6А в Касьминском археологическом микрорайоне .....	41
<i>Киреев С.М., Тишкин А.А.</i> Новые поступления случайных находок в археологические фонды Национального музея Республики Алтай им. А.В. Анохина .....	45
<i>Кирюшин К.Ю., Гайдученко Л.Л., Макаревич Ш.</i> Вторые фаланги крупного рогатого скота со следами деформаций в материалах поселения Новоильинка-VI (Северная Кулунда) .....	51
<i>Кирюшин К.Ю., Тишкин А.А., Онников А.В.</i> Коллекция керамики с поселения Рубцовское из собраний Краеведческого музея г. Рубцовска .....	56
<i>Ковалевский С.А.</i> Использование мотива «сетка» в орнаментации ирменской посуды .....	62
<i>Константинов Н.А., Степанова Е.В.</i> Изучение периферии Пятого Пазырыкского кургана в 2017–2019 гг. ....	66
<i>Котеньков С.А., Соловьёв Д.С., Тимофеев А.А.</i> Археологические исследования на бугре Семибугры-I в Камызякском районе Астраханской области в 2019 г. ....	72
<i>Кукушкин И.А., Дмитриев Е.А., Кукушкин А.И.</i> Федоровские захоронения могильника Талдинский-1 .....	76
<i>Кунгуров А.Л.</i> Археологические находки около с. Черемшанка Ельцовского района Алтайского края .....	84
<i>Кунгуров А.Л., Кунгурова О.Ф.</i> Исследование многослойных археологических комплексов Верхнего Причумышья: Степь-Чумыш (Маслозавод) .....	89
<i>Лихачева О.С.</i> К вопросу о хронологической атрибуции двух бронзовых кинжалов из Бийского краеведческого музея .....	95
<i>Миклашевич Е.А., Бове Л.Л.</i> Новые материалы по древнейшим наскальным изображениям Курман-Тау (юго-восточный Алтай) .....	101

<b>Му Ц.</b> Керамические сосуды из памятника пазырыкской культуры Тувашицун на территории Синьцзяна (Китай) .....	108
<b>Пилипенко С.А.</b> К вопросу об атрибуции берестяных нашивок из погребения №17 могильника Кудыргэ .....	112
<b>Поздин С.В.</b> Результаты выявления археологических памятников на территории Топчихинского района в 2019 г. ....	120
<b>Савко И.А., Чумов Т.Е.</b> Новые памятники археологии близ сел Новоалейское и Верх-Алейка .....	127
<b>Сайберт В.О., Грушин С.П., Вальков И.А.</b> Охранные работы на памятнике МГК-2/6-3 в 2018 г. (предварительные результаты) .....	131
<b>Серегин Н.Н.</b> К вопросу о статусе людей старшей возрастной группы в обществе раннесредневековых тюрок Центральной Азии .....	135
<b>Серегин Н.Н., Васютин С.А.</b> Некоторые результаты разведочных работ в Центральном Алтае (по материалам исследований А.С. Васютина) .....	139
<b>Серегин Н.Н., Радовский С.С.</b> Случайная находка раннесредневекового стремени в Тальменском районе Алтайского края .....	145
<b>Серегин Н.Н., Филиппович Ю.А.</b> Новая находка раннего пластинчатого стремени .....	149
<b>Ситников С.М., Сафронов М.И.</b> Отдельные результаты археологического исследования в Чарышском районе Алтайского края летом 2019 г. ....	155
<b>Сотникова С.В.</b> Парные разнополюсы погребения поздней бронзы: интерпретация в свете письменных и антропологических источников .....	158
<b>Стеяжкина О.В.</b> Открытие и история изучения Шибинского кургана .....	165
<b>Сулейменов М.Г., Илюшин А.М.</b> Коллекция сабель из фондов Гурьевского городского краеведческого музея .....	169
<b>Тишкин А.А.</b> Крупные курганы в Алейском районе Алтайского края .....	176
<b>Тишкин А.А., Идэрхангай Т., Серегин Н.Н., Оргилбаяр С., Горбунов В.В., Свойский Ю.М., Паршикова Т.С., Цэнд Д., Батчимэг Б.</b> Обзор результатов исследований в Северной и Западной Монголии совместными экспедициями Алтайского и Улаанбаатарского университетов .....	187
<b>Тишкин А.А., Мунхбаяр Ч.</b> Фрагмент миниатюрного металлического зеркала из южной части Монгольского Алтая: рентгенофлюоресцентный анализ и проблемы изучения «случайных» находок .....	196
<b>Тишкин А.А., Пластеева Н.А., Саблин М.В.</b> Остеологические коллекции лошадей из археологических памятников Алтая в Зоологическом институте РАН .....	203
<b>Тишкин А.А., Фролов Я.В.</b> Металлические находки с территории г. Заринска, Заринского и Кытмановского районов Алтайского края: датировка и рентгенофлюоресцентный анализ .....	209
<b>Фролов Я.В., Тишкин А.А.</b> Крупные курганы в Мамонтовском районе Алтайского края .....	216
<b>Шалахов Е.Г.</b> Археологическое наследие Волго-Ветлужского междуречья: проблемы охраны и использования .....	224

### РАЗДЕЛ 3. ИЗУЧЕНИЕ ПАМЯТНИКОВ ИСТОРИИ И АРХИТЕКТУРЫ. МУЗЕЙНАЯ ДЕЯТЕЛЬНОСТЬ И ЭТНОГРАФИЯ

<i>Бейсенов А.З.</i> Чингистау. Размышления у старой зимовки Абая .....	229
<i>Бейсенов А.З., Шашенов Д.Т., Дуйсенбай Д.Б.</i> Кызылшилик, зимовка семьи Хасена Акаева .....	240
<i>Бородовский А.П., Горохов С.В.</i> К вопросу о локализации Мальшевской слободы .....	251
<i>Гребенникова Т.Г., Пьянзина Е.О.</i> Особенности организации первых археологических музеев на юге России в XIX в. ....	257
<i>Калашиников Д.С., Ситников С.М.</i> Определение имени владельца нагрудного знака выпускника Горного института из захоронения Нагорного кладбища г. Барнаула .....	263
<i>Кочелев А.В.</i> К истории строительства здания управляющего Томским имением Алтайского округа ведомства Кабинета Его Императорского Величества в п. Ново-Николаевском .....	268
<i>Тадина Н.А., Иркитова А.А., Черляков И.Г., Ябыштаев Т.С.</i> О практиках возрожденного бурханизма .....	278
<i>Тишкина Т.В.</i> Государственному художественному музею Алтайского края 60 лет .....	284
<i>Целищева М.А.</i> «Высшая начальная школа им. И.С. Тургенева» – история учебного городского здания начала XX в. ....	290
<i>Целищева М.А.</i> Памятник архитектуры 1940-х гг. в Барнауле «Поликлиника» – история общественного здания в формах советского неоклассицизма .....	295
<i>Целищева М.А., Дышлюк М.А.</i> «Купеческий особняк» в Барнауле – памятник архитектуры конца XIX в.: история и современное использование .....	299
<i>Ябыштаев Т.С.</i> Проблема соблюдения родовых традиций у алтайцев в современных условиях .....	306
<i>Список сокращений</i> .....	311

**A.M. Ilyushin**

*Gorbachev Kuzbass State Technical University, Kemerovo, Russia*

## **THE STUDIES ON THE SETTLEMENT MUSOKHRANOVO-6A IN THE KASMINSKY ARCHAEOLOGICAL DISTRICT**

The article publishes and researches materials from excavation of pit No. 5 on the Musokhranov-6A settlement, located in the valley of the middle course of Kasima on the territory of the Leninsk-Kuznetsky district, in the Kemerovo region. The history of the discovery and research of the archaeological site has been described. The archaeological sources of the study have been described and subjected to comparative historical analysis with similar materials from the Kuznetsk basin. Based on the comparative analysis, it is concluded that the studied materials on the set of cultural characteristics and their predominance can be attributed to the Irmenskaya and Bolsherechenskaya cultures and date them to the transition time from the late Bronze age to the early Iron age.

*Key words:* Kuznetsk basin, Kasma, settlement, Musokhranovo-6A, ceramics, transition time.

**УДК 069:902(571.151)**

**С.М. Киреев<sup>1</sup>, А.А. Тишкин<sup>2</sup>**

<sup>1</sup>*Национальный музей Республики Алтай им. А.В. Анохина, Горно-Алтайск, Россия;*

<sup>2</sup>*Алтайский государственный университет, Барнаул, Россия*

## **НОВЫЕ ПОСТУПЛЕНИЯ СЛУЧАЙНЫХ НАХОДОК В АРХЕОЛОГИЧЕСКИЕ ФОНДЫ НАЦИОНАЛЬНОГО МУЗЕЯ РЕСПУБЛИКИ АЛТАЙ ИМ. А.В. АНОХИНА**

Работа выполнена при частичной финансовой поддержке РФФ (проект №16-18-10033 «Формирование и эволюция систем жизнеобеспечения у кочевых социумов Алтая и сопредельных территорий в поздней древности и средневековье: комплексная реконструкция»)

На всех этапах деятельности Национального музея Республики Алтай им. А.В. Анохина его археологические фонды пополняли случайные находки из разных районов Алтая. Среди них часто встречаются такие экземпляры, которые не обнаруживались при исследовании погребально-поминальных, поселенческих и других комплексов. В статье вводятся в научный оборот древние металлические изделия разной сохранности, обнаруженные на территории Онгудайского и Улаганского районов Республики Алтай. Дается краткое описание шести наконечников стрел (пяти втульчатых и одному черешковому). Представлена также характеристика цельнометаллического ножа и указан химический состав сплава, из которого он изготовлен. Завершает обзор находка проколки. Сделаны предварительные культурно-хронологические определения публикуемым материалам. Эта небольшая коллекция дополняет имевшиеся сведения. Особое значение найденные предметы имеют для характеристики бийкенской археологической культуры аржано-майэмирского времени.

*Ключевые слова:* Алтай, Национальный музей Республики Алтай им. А.В. Анохина, случайные находки, наконечники стрел, нож, проколка.

**DOI:** 10.14258/2411-1503.2020.26.8

Среди нескольких десятков археологических предметов, случайно обнаруженных на территории Республики Алтай и поступивших в последние годы в Национальный музей Республики Алтай им. А.В. Анохина (НМРА), несомненно, важной представляется небольшая коллекция металлических изделий – восемь единиц, переданная в музей в 2014 г. Основной задачей данной статьи является введение в научный оборот сведений об этих древних изделиях с указанием предварительной культурно-хронологической идентификации.

Металлический наконечник стрелы (НМРА, инв. №12715 / 3615) обнаружен в 1,5 км к северу от с. Чибит Улаганского района. Его длина составляет 3,9 см, ширина – 1,4 см, толщина – 0,6 см (рис. 1.-1). Наконечник втульчатый, двухлопастной, имеет асимметрично-ромбический абрис пера и немного выступающую втулку. Окончание острия сбито и слегка загнуто, вероятнее всего, после попадания в твердую поверхность. Данный показатель в определенной мере подтверждает случайный характер находки. Лопастей пера доходят почти до основания втулки. По краям у них заметны небольшие рельефные ребра, а в верхней части – следы заточки. Втулка широкая, открытая, внутри – подконической формы, округлая в сечении. В нижней части ее (с одной из сторон) имеются два отверстия, возможно, для дополнительного крепления наконечника к древку стрелы. Аналогичные изделия были довольно широко распространены в аржано-маймирское время на территории Западной и Южной Сибири, а также Восточного Казахстана и западнее [Степи..., 1989; Степная полоса..., 1992]. Они в основном датируются в хронологических рамках VIII–VII вв. до н.э. и немного шире [Иванов, 1987, с. 8, рис. 2.-6; Кочеев, 1995, рис. 1.-7; Кирюшин, Тишкин, 1997, с. 61–62, рис. 60.-10; Чугунов, 2000, с. 227; Кочеев, 2001, рис. 4; Грушин и др., 2009, с. 91–95; Тишкин, Кунгуров, Лихачева, 2014, рис. 2 и 4, с. 109; и др.]. На Алтае аналогичные экземпляры найдены в курганах бийкенской археологической культуры [Тишкин, 2007; 2011, рис. 3.-18, 21, 6.-6, 9-37].

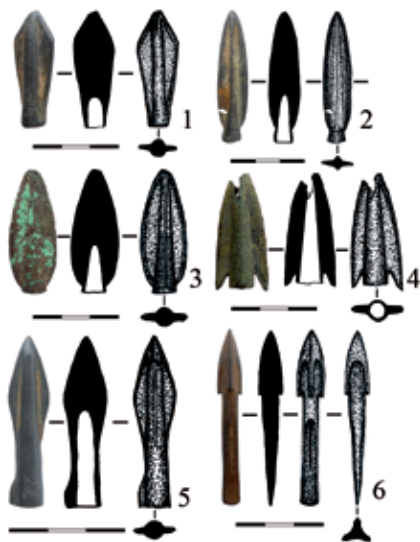


Рис. 1. Случайные находки наконечников стрел на территории Республики Алтай (иллюстрация подготовлена С.М. Киреевым)

Следующий металлический наконечник стрелы (НМРА, инв. №12711 / 3609) найден около с. Белый Бом Онгудайского района в пещере «с высоким потолком».

Следующий металлический наконечник стрелы (НМРА, инв. №12711 / 3609) найден около с. Белый Бом Онгудайского района в пещере «с высоким потолком».

Его длина составляет 5,1 см, ширина – 1,2 см, толщина – 0,6 см (рис. 1.-2). Наконечник втульчатый, двухлопастной, имеет удлинненно-листовидный абрис пера. Острые также притуплено из-за попадания в твердую поверхность. Лопаста пера узкие, они плавно закругляются и доходят почти до основания втулки. С обеих сторон наконечника имеются вертикально проходящие по центру ребра жесткости (нервюры). Втулка внутри конической формы, округлая в сечении, слегка расширяется у основания. Отверстие для крепления наконечника к древку стрелы повреждено. При этом пострадали втулка и одна из лопастей. Это изделие отличается от находок наконечников стрел «раннескифского» времени [Кочеев, 1995; Кирюшин, Тишкин, 1997; и др.]. Более крупные прототипы их известны на территории юга Западной Сибири в период поздней бронзы [Иванов, 1987, рис. 2; Грушин и др., 2009, с. 91–95; Тишкин, Фролов, 2015]. Поэтому предварительно ограничим датировку экспоната концом II – началом I тыс. до н.э. до дальнейшего выяснения.

Из пещеры «с высоким потолком» около с. Белый Бом Онгудайского района происходит еще один металлический наконечник стрелы (НМРА, инв. №12711 / 3609). Его длина составляет 3,6 см, ширина – 2,4 см, толщина – 0,6 см (рис. 1.-3). Наконечник втульчатый, имеет листовидную форму абриса пера. Острие сбито, как у предыдущих находок. Втулка выступающая, в сечении округлая, с обеих сторон наполовину украшена орнаментом. Отверстие в ней подконической формы. Лопаста пера дугообразные, плавно закругляющиеся и доходят почти до основания втулки. По краям видны следы заточки, хотя в целом изделие сильно покрыто окислами. По всей втулке от оформленного ободком основания до острия просматривается нервюра. С одной стороны имеется небольшое отверстие для крепления наконечника к древку стрелы. Представленное изделие дополняет число двухлопастных наконечников стрел с Алтая и сопредельных территорий, датируемых «раннескифским» временем: конец VIII – середина VI в. до н.э. [Кочеев, 1995, рис. 1; Кирюшин, Тишкин, 1997, рис. 60.-11, 13; Грушин и др., 2009, с. 94; и др.].

Наконечник стрелы (НМРА, инв. №12712/3612) с отсутствующей верхней частью найден в окрестностях с. Иня Онгудайского района. Его размеры: длина 3,4 см, ширина 1,5 см, толщина 0,6 см (рис. 1.-4). Наконечник втульчатый, покрыт окислами. Лопаста пера имеют дугообразный абрис. Они плавно закругляются и опускаются ниже основания втулки, образуя шипы. Втулка округлая в сечении, внутри конической формы и доходила почти до острия. Как и предыдущий, этот наконечник имеет свои особенности, но аналогичен изделиям указанного периода.

Относительно крупный наконечник стрелы (НМРА, инв. №12713 / 3613) обнаружен около с. Малая Иня Онгудайского района. Его длина составляет 4,2 см, ширина – 1 см, толщина – 0,7 см. Наконечник втульчатый, двухлопастной. Боевая часть имеет симметрично-ромбическую форму и доходит до середины втулки. Острие и половина пера были хорошо заточены. Втулка крупная, округлая в сечении, внутри подконической формы. Нервюра фиксируется с двух сторон только на части древко-



держателя. У основания втулки имеется часть одного шипа. Представленное изделие является довольно распространенным типом наконечников, особенно в степной зоне Евразии [Степная полоса..., 1992]. Некоторые экземпляры известны далеко на западе в памятниках VII–VI вв. до н.э. [Степи..., 1989, табл. 31 и др.]. На Алтае в материалах бийкенской культуры подобные наконечники единичны [Кирюшин, Тишкин, 1997, рис. 60.-12].

Последний металлический наконечник стрелы (НМРА, инв. №12714 / 3614) из рассматриваемой серии найден на пашне около с. Иня Онгудайского района. Его длина составляет 6,1 см, ширина – 0,9 см, толщина – 0,8 см (рис. 1.-6). Наконечник черешковый, трехлопастной, с трехгранной боевой частью, которая ближе к сводчатой форме. Лопасты образованы неглубокими выемками на боковых гранях. У основания они как бы обрезаны под острым углом к черешку. Черешок длинный, у пера он круглый в сечении, а ниже уплощенный и заостренный к окончанию. Такие наконечники не часто, но встречаются на территории Западной и Южной Сибири, маркируя памятники 2-й половины VII – начала VI в. до н.э. [Завитухина, 1966, рис. 2.-20, 21; Членова, 1967, табл. 12; Чугунов, 2000, 2011, рис. 29; и др.]. Аналогичный предмет был обнаружен почти полностью застрявшим в позвонке мужчины, погребенного в Центральном Казахстане [Tur and et., 2016, Fig. 2–4]. Известны они и в других местах Степной полосы Евразии [Степная полоса..., 1992].

В целом следует подтвердить ранее сделанный вывод о том, что предметов вооружения в памятниках бийкенской археологической культуры обнаружено мало. Из недавних

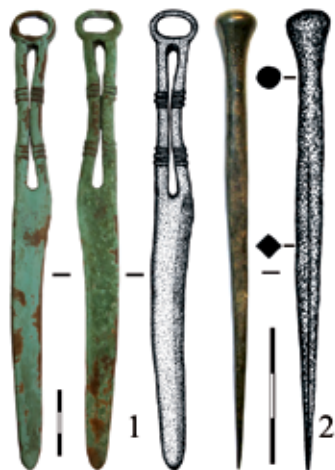


Рис. 2. Нож и проколка из Онгудайского района Республики Алтай (иллюстрация подготовлена авторами совместно)

раскопок отметим курган №1 комплекса Айры-Таш-1, где из четырех наконечников стрел всего один оказался металлическим [Мамадаков, Кунгуров, Тишкин, 2016, рис. 5.-8]. Поэтому публикуемые случайные находки дополняют имеющуюся немногочисленную информацию.

Цельнометаллический нож был обнаружен в долине р. Айгулак (правый приток Чуи) в Онгудайском районе. Его длина составляет 21 см, ширина – до 1,8 см, толщина – 0,5 см (рис. 2.-1). Клинок ножа в сечении треугольный, имеет длину 11,5 см и слегка выгнутый обух. Лезвие вогнутое, немного деформированное, видны следы заточки и зазубрины в ходе использования. Острие ножа закруглено. Ближе к рукояти клинок расширяется. Рукоять прорезная, имеет длинное сквозное отверстие, сомкнутое посередине. На ней выделяются два ряда выпуклых горизонтальных насечек, по

три в каждом ряду. На рукояти сохранились остатки литейного шва. Навершие ножа кольцевидное, овальной формы. Аналогичные изделия в материалах Алтая авторам статьи не известны. Подобная форма характерна для поздней бронзы и переходного периода от эпохи бронзы к раннему железному веку. Ближайшие многочисленные ножи с овальным кольцевым навершием найдены на территории соседней Хакасии [Членова, 1967, 1972]. Наличие прорезной рукояти больше характерно для кинжалов пазырыкской культуры [Кирюшин, Степанова, 2004, рис. 16–19], хотя такая особенность отмечена в аржано-маймирское время [Грушин и др., 2009, с. 107, рис. 18–8, 9]. С помощью портативного рентгенофлуоресцентного спектрометра «INNOV-X SYSTEMS» ALPHA SERIES<sup>TM</sup> (модель Альфа-2000, производство США) осуществлено определение химического состава металла, из которого изготовлено найденное изделие. Получены следующие результаты на участке, где были удалены поверхностные окислы (тест №11019-02-2020): Cu (медь) – 98,18%; As (мышьяк) – 0,98%; Ni (никель) – 0,54%; Pb (свинец) – 0,3%. Эти показатели позволяют заключить, что нож медный. Остальные элементы могут рассматриваться в качестве характерных рудных примесей.

Металлическая проколка найдена в окрестностях с. Иня Онгудайского района у подножья горы Хрустальная. Она представляет собой удлиненный стержень длиной 10,2 см (рис. 2.-2). В верхней части оформлено округлое утолщение (навершие) диаметром 0,9 см. Ниже, около основания, сечение стержня круглое, но далее оно имеет четырехгранную форму и постепенно сужается к заостренному концу. У основания навершия имеется литейный шов. Рассматриваемое изделие (проколка или шило) могло быть изготовлено на разных этапах древней истории Алтая. Прямых аналогий этому орудию труда пока найти не удалось.

В заключение следует отметить, что необходимо продолжить изучение представленных находок. Особое значение будет иметь определение химического состава сплава этих древних предметов.

### **Библиографический список**

Грушин С.П., Папин Д.В., Позднякова О.А., Тюрина Е.А., Федорук А.С., Хаврин С.В. Алтай в системе металлургических провинций энеолита и бронзового века. Барнаул, 2009. 160 с.

Завитухина М.П. Курганы у села Быстрианского в Алтайском крае (по раскопкам С.М. Сергеева в 1930 г.) // Археологический сборник Государственного Эрмитажа. 1966. Вып. 8. С. 60–77.

Иванов Г.Е. Вооружение племен лесостепного Алтая в раннем железном веке // Военное дело древнего населения Северной Азии. Новосибирск, 1987. С. 6–27.

Кирюшин Ю.Ф., Степанова Н.Ф. Скифская эпоха Горного Алтая. Ч. III: Погребальные комплексы скифского времени Средней Катуня. Барнаул, 2004. 292 с.

Кирюшин Ю.Ф., Тишкин А.А. Скифская эпоха Горного Алтая. Ч. I: Культура населения в раннескифское время. Барнаул, 1997. 232 с.

Кочеев В.А. Бронзовые двухлопастные наконечники стрел из Горного Алтая // Гуманитарные науки в Сибири. 1995. №3. С. 95–97.

Кочеев В.А. Оружейный комплекс раннескифского времени Горного Алтая (проблема реконструкции военного дела) // Древности Алтая. 2001. №7. С. 110–120.

Мамадаков Ю.Т., Кунгуров А.Л., Тишкин А.А. Раскопанный курган бийкенской культуры на памятнике Айры-Таш-1 в устьевой зоне Урсула (Алтай) // Теория и практика археологических исследований. 2016. №1 (13). С. 7–18.

Степи европейской части СССР в скифо-сарматское время. М., 1989. 464 с.

Степная полоса азиатской части СССР в скифо-сарматское время. М., 1992. 494 с.

Тишкин А.А. Этапы развития бийкенской культуры Алтая // Теория и практика археологических исследований. Барнаул, 2007. Вып. 3. С. 146–158.

Тишкин А.А. Бийкенская культура Алтая аржано-майэмирского времени: содержание и опыт периодизации // Terra Scythica. Новосибирск, 2011. С. 272–290.

Тишкин А.А., Кунгуров А.Л., Лихачева О.С. Рентгенофлюоресцентный анализ металлических наконечников стрел аржано-майэмирского времени с поселения Боровое-III (Верхнее Приобье) // Теория и практика археологических исследований. 2014. №2 (10). С. 96–111.

Тишкин А.А., Фролов Я.В. Рентгенофлюоресцентный анализ наконечников стрел из археологического собрания МКУК «Районный историко-краеведческий музей им. В.М. Комарова» (с. Волчиха, Алтайский край) // Археология Западной Сибири и Алтая: опыт междисциплинарных исследований. Барнаул, 2015. С. 144–147.

Членова Н.Л. Хронология памятников карасукской эпохи. М., 1972. 248 с.

Членова Н.Л. Происхождение и ранняя история племен тагарской культуры. М., 1967. 300 с.

Чугунов К.В. Бронзовые наконечники стрел скифского времени Тувы // Мировоззрение. Археология. Ритуал. Культура. СПб., 2000. С. 213–238.

Чугунов К.В. Аржан-2: Реконструкция этапов функционирования погребально-поминального комплекса и некоторые вопросы его хронологии // Российский археологический ежегодник. 2011. №1. С. 262–335.

Tur S.S., Svyatko S.V., Beisenov A.Z. and Tishkin A.A. An Exceptional Case of Healed Vertebral Wound with Trapped Bronze Arrowhead: Analysis of a 7<sup>th</sup>–6<sup>th</sup> c. BC Individual from Central Kazakhstan // International Journal of Osteoarchaeology. 2016. Vol. 26, Issue. 4. P. 740–746.

**S.M. Kireev<sup>1</sup>, A.A. Tiskhin<sup>2</sup>**

<sup>1</sup>*Anokhin National Museum of the Republic of Altai, Gorno-Altaiisk, Russia;*

<sup>2</sup>*Altai State University, Barnaul, Russia*

## **NEW ARRIVALS OF RANDOM FINDS IN THE ARCHAEOLOGICAL FUNDS OF ANOKHIN NATIONAL MUSEUM OF THE REPUBLIC OF ALTAI**

At all stages of the activity of Anokhin National Museum of the Republic of Altai, random finds from different regions of the Altai replenished the archaeological funds. Among them, there are often such specimens that were not found during the study of funeral and memorial, settlement and other complexes. The article introduces into scientific circulation ancient metal products of different preservation found on the territory of the Ongudaysky and Ulagansky districts of the Altai Republic. A brief description of the six arrowheads (five vulgatum and one stemmed) is given. The characteristic of an all-metal knife is also presented and the resulting chemical composition of the alloy from which it is made is indicated. The review is completed by finding a puncture. Preliminary cultural and chronological definitions are made for the published materials. This small collection complements the available information. The found objects are of particular importance when describing the Biiken archaeological culture of the Arzhano-Mayemir period.

*Key words:* Altai, Anokhin National Museum of the Republic of Altai, random finds, arrowheads, knife, puncture.

*Научное издание*

**СОХРАНЕНИЕ И ИЗУЧЕНИЕ  
КУЛЬТУРНОГО НАСЛЕДИЯ АЛТАЙСКОГО КРАЯ**

СБОРНИК НАУЧНЫХ СТАТЕЙ

**Выпуск XXVI**

Редактор: Н.Ю. Ляшко

Подготовка оригинал-макета: М.Ю. Кузеванова

Редактор англоязычных аннотаций: Е.А. Россинская

Дизайн-обложки: О.В. Майер

*Для оформления обложки использован фотоснимок А.А. Тишкина,  
на котором изображен крупный курган памятника Бугры  
(Рубцовский район Алтайского края),  
на титуле – портрет С.И. Руденко в 1954 г.  
(Нижнетагильский музей изобразительных искусств,  
художник Г.С. Верейский, бумага, автолитография:  
<https://goskatalog.ru/portal/#/collections?id=12771080>)*

Подписано в печать 21.05.2020. Печать трафаретная.

Бумага офсетная. Формат 60х84/16. Усл. печ. л. 18,15.

Тираж 150 экз. Заказ №153.

Издательство Алтайского государственного университета:

656049, Барнаул, ул. Димитрова, 66

Отпечатано в типографии Алтайского государственного университета:

656049, Барнаул, ул. Димитрова, 66

Дата выхода 25.05.2020.