

SCYTHIA ET SARMATIA

SCYTHIA ET SARMATIA





SCYTHIA ET SARMATIA

Сборник статей



Москва – 2019

УДК 902/904
ББК 63.4
С42

Утверждено к печати Ученым советом ИА РАН

Ответственный редактор:

А. А. Малышев – кандидат исторических наук

Рецензенты:

А. Н. Ворошилов – кандидат исторических наук, Институт археологии РАН;
В. Е. Маслов – кандидат исторических наук, Институт археологии РАН

SCYTHIA et SARMATIA : Сборник статей / Отв. ред. А. А. Малышев. – Москва
С42 МАКС Пресс, 2019, 400 с. : ил.
ISBN 978-5-317-06274-3
<http://10.25681/IARAS.2019.978-5-317-06274-3>

13-14 ноября 2017 г. Институтом археологии РАН совместно с Государственным историческим музеем была успешно проведена Международная научная конференция «Новое в исследованиях раннего железного века Евразии: проблемы, открытия, методики». Конференция была приурочена к семидесятилетию Отдела скифо-сарматской археологии, созданного усилиями Бориса Николаевича Гракова в 1947 г. Это обстоятельство, а также столетие со дня рождения Константина Федоровича Смирнова, выдающегося советского археолога, специалиста в области савромато-сарматской и меотской археологии, широко обсуждались на заседаниях конференции. Сборник содержит материалы, которые были так или иначе освещены в устных и постерных докладах, представленных на конференции, при этом по замыслу редколлегии статьи не всегда дублируют темы докладов, поскольку соответствующие тезисы были специально опубликованы в сборнике материалов конференции (см. <http://scythia-sarmatia.ru/publish/>; <https://drive.google.com/file/d/1rj7KhpCV5TAKw4Z9EvCSsWmMCQ0xXx3M/view>).

В связи с этим данное издание имеет особое значение как своеобразный срез современного состояния исследований по проблемам археологии Раннего железного века Евразии.

Ключевые слова: ранний железный век, скифы, савроматы, сарматы, археологическая культура, Евразия, комплексные методы.

УДК 902/904
ББК 63.4

ISBN 978-5-317-06274-3

© Федеральное государственное бюджетное учреждение
науки Институт археологии Российской академии наук, 2019
© Авторы статей, 2019
© Оформление. ООО «МАКС Пресс», 2019

СОДЕРЖАНИЕ

<i>Гуляев В.И., Канторович А.Р., Коробов Д.С., Малашев В.Ю., Скорый С.А.</i> Международная научная конференция «Новое в исследованиях раннего железного века Евразии: проблемы, открытия, методики» (Москва, 13–14 ноября 2017 года).....	5
--	---

К 100-летию со дня рождения К.Ф. Смирнова

<i>Батченко В.С., Мальшев А.А., Горланов С.С.</i> Личный фонд К.Ф. Смирнова в архиве ИА РАН.....	19
<i>Лукьяшко С.И.</i> Последние полевые сезоны К.Ф. Смирнова и проблема интерпретации памятников междуречья Дона и Северского Донца.....	25
<i>Чугунов К.В.</i> Классификация стрел К.Ф. Смирнова и колчаные наборы раннескифского времени восточной зоны как хронологический индикатор	31

Ранний железный век Евразии в Скифскую эпоху

<i>Гуляев В.И.</i> На северо-восточных рубежах Скифии: Средний Дон в V–IV вв. до н.э.....	47
<i>Иванов А.В.</i> Элитный комплекс начала IV в. до н.э. на западных границах меотской культуры.....	61
<i>Иванов С.С.</i> К выделению локальных вариантов сакской культуры Притяньшанья.....	71
<i>Кадиева А.А., Маслов В.Е., Биркина Н.А., Демиденко С.В.</i> Погребение конца VII – V в. до н.э. из могильника Заюково-3	79
<i>Канторович А.Р., Маслов В.Е.</i> Бронзовый черпак из могильника Новозаведенное-III на Ставрополье	89
<i>Кисель В.А.</i> «Сложный завиток» в скифском зверином стиле и наборные пояса древних кочевников.....	100
<i>Кузнецова Т.М.</i> «Киты» скифской хронологии и система датирования памятников	112
<i>Лихачёва О.С.</i> Случайные находки вооружения раннего железного века из лесостепного Алтая.....	124
<i>Марсадолов Л.С.</i> Сакральная ориентировка «цепочек» курганов кочевников Саяно-Алтая I тыс. до н.э. как этнокультурный признак.....	135
<i>Молодин В.И., Парцингер Г.</i> Погребальные комплексы с мерзлотой на Северо-Западе Монголии (пазырыкская культура)	144
<i>Новожёнов В.А.</i> Модель коммуникации ранних кочевников Центральной Азии	159
<i>Полин С.В., Дараган М.Н.</i> Раскопки Александропольского кургана в 2004–2009 гг.	181
<i>Попова Е.А.</i> Орнаментированные лепные курительницы с городища «Чайка» в Северо-Западном Крыму.....	207

<i>Разуваев Ю.Д.</i> Бронзовые предметы скифского времени с верхнедонского городища у с. Верхнее Казачье.....	213
<i>Советова О.С., Моор Н.Н.</i> Два «мира» тагарского искусства: петроглифы и мелкая пластика	218
<i>Эрлих В.Р.</i> Финал поздней бронзы в предгорьях Адыгеи.....	230

Ранний железный век Евразии:

Сарматская эпоха и Великое переселение народов

<i>Аникеева О.В.</i> Время появления и происхождение наборов бус из раннесарматских погребений могильника Филипповка II	251
<i>Бабиец А.И., Богачук Е.О.</i> Монеты «неизвестного народа» на полуострове Абрау	267
<i>Березуцкий В.Д.</i> Мужские погребения сарматов Новочигольского курганного могильника.....	271
<i>Калинина Т.М.</i> Арабский учёный ал-Хорезми (IX в.) о Скифии и Сарматии.....	280
<i>Ковалевская В.Б.</i> Возникновение раннеаланской культуры Кавказа в свете теоретико-методических проблем	288
<i>Сиротин С.В.</i> Элементы конской сбруи из некрополя «Ивановские I курганы» на Южном Урале	297
<i>Тишкин А.А.</i> Фрагмент одежды из кургана № 4 памятника Бугры (предгорно-степная зона Алтая, скифо-сарматское время).....	305
<i>Трейстер М.Ю.</i> Парфянская резная кость из погребений кочевников азиатской Сарматии.....	317
<i>Прюх М., Трейстер М.Ю.</i> Погребение среднесарматского времени в окрестностях Танаиса с китайской лаковой чашей «эр бэй».....	328

Комплексный подход в исследованиях памятников эпохи раннего железа

<i>Воробьёва С.Л.</i> Металлообработка эпохи раннего железа по материалам исследований металлургического комплекса горы Курмантау в Гафурийском районе Республики Башкортостан.....	341
<i>Гильмитдинова А.Х.</i> Краниофенетическая характеристика ранних кочевников Южного Урала второй половины VI – II в. до н.э. (предварительное сообщение)	352
<i>Добровольская М.В., Чагаров О.С., Хартанович В.И.</i> Данные об изотопном составе костной ткани в изучении структуры обществ кочевников раннего железного века	360
<i>Лошенко М.И.</i> Археоботанические коллекции племен днепро-двинской культуры.....	366
<i>Медникова М.Б.</i> Погребения скифской элиты в могильнике Новозаведенное II по данным антропологии	377
<i>Сыроватко А.С., Добровольская М.В.</i> Изотопы стронция в кремациях могильников Средней Оки середины I – начала II тыс. н.э.: опыт изучения территориальной дифференциации населения.....	388
Список сокращений	394

**ФРАГМЕНТ ОДЕЖДЫ
ИЗ КУРГАНА № 4 ПАМЯТНИКА БУГРЫ
(предгорно-степная зона Алтая,
скифо-сарматское время)**

(Работа выполнена при финансовой поддержке РФФ
(проект № 16-18-10033 «Формирование и эволюция
систем жизнеобеспечения у кочевых социумов Алтая
и сопредельных территорий в поздней древности
и средневековье: комплексная реконструкция»))

Тишкин А.А.

<http://10.25681/IARAS.2019.978-5-317-06274-3/305-316>

В ходе археологических исследований курганов скифо-сарматского времени в степной зоне юга Обь-Иртышского междуречья очень редко обнаруживаются погребения, которые не пострадали от грабительских раскопок. Особенно это касается объектов с земляными насыпями больших размеров. Кроме всего, природно-климатические условия не способствуют сохранению изделий из органических материалов. Поэтому любые сведения об одежде древнего населения указанного региона чрезвычайно важны для реконструкции системы жизнеобеспечения социумов, которые оставили хорошо заметные курганы, относимые современными исследователями к каменной археологической культуре. С 2006 года в предгорно-степной зоне Алтая в течение нескольких лет осуществлялась программа по изучению памятника скифо-сарматского времени «Бугры» совместными усилиями специалистов Алтайского государственного университета (г. Барнаул) и Государственного Эрмитажа (г. Санкт-Петербург). Полученные результаты частично опубликованы. В данной статье будет подробно представлена находка, демонстрирующая возможности для частичной реконструкции верхней плечевой одежды. Обнаруженный фрагмент зафиксирован в подземном ходе, который вёл в центральную могилу, рядом с мумифицированными останками погребённого человека, вытасканными грабителями из погребальной камеры. Найденные бляхи-нашивки указывают на их использование в качестве украшений одежды.

Ключевые слова: Алтай, скифо-сарматское время, Бугры, курган, мумифицированные останки человека, фрагмент одежды, бляхи-нашивки

В 2006 г. сотрудники Алтайского государственного университета (г. Барнаул) и Государственного Эрмитажа (г. Санкт-Петербург) приступили к реализации программы исследований курганной группы Бугры, которая располагается в Рубцовском районе Алтайского края возле одноимённого села (рис. 1, 1). Было выполнено детальное обследование памятника, осуществлена тахеометрическая съёмка всего археологического комплекса, а также собиралась известная информация о нём (Тишкин, 2006. С. 491; Тишкин, Чугунов, 2008).

В 2007 г. перед началом раскопок двух внешне отличавшихся курганов (№ 1 и 4) проводились геофизические исследования, которые расширили сведения

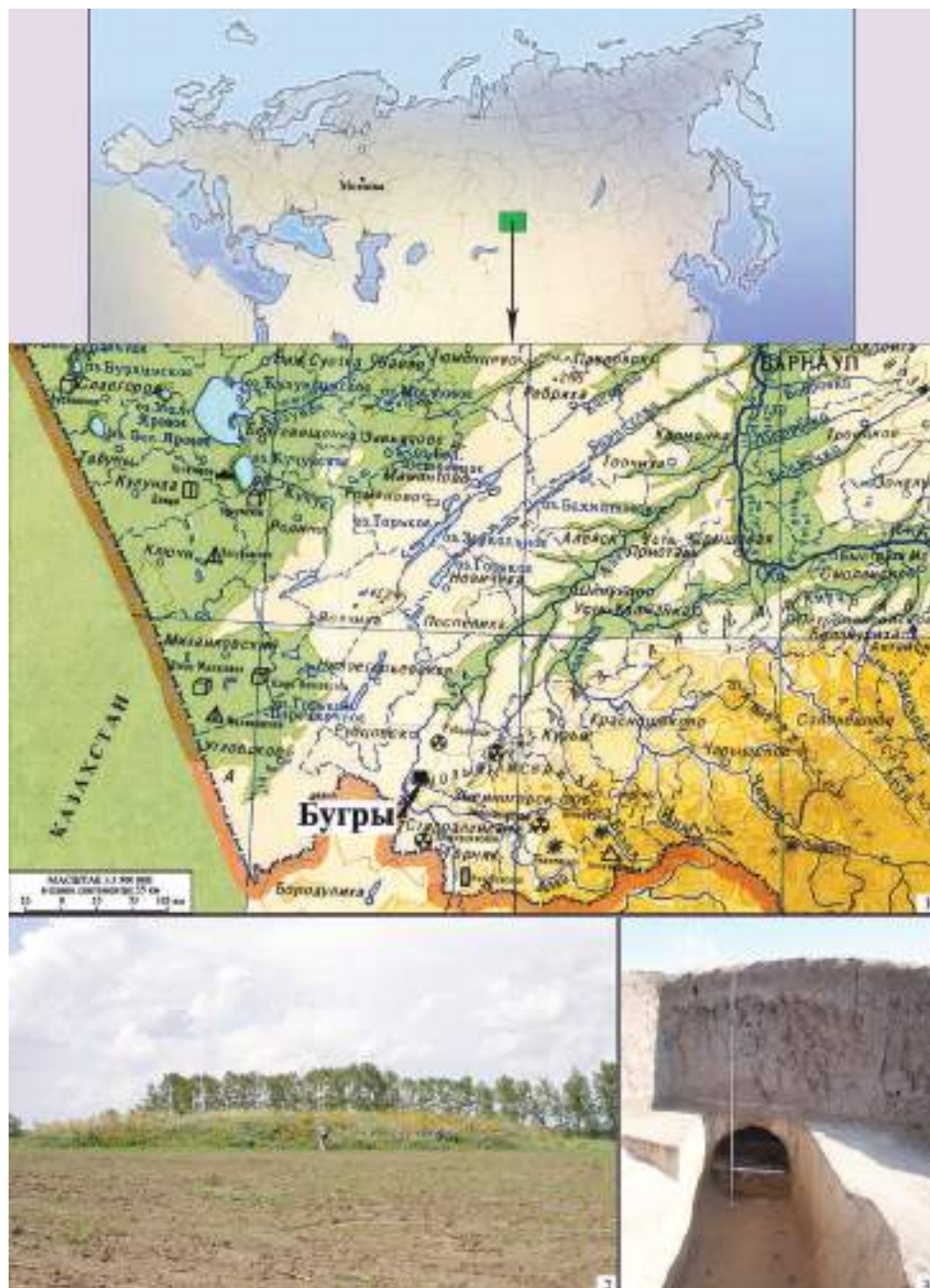


Рис. 1. Бугры. Курган № 4.

- 1 – место расположения памятника на картах-схемах;
- 2 – вид сохранившейся земляной насыпи до раскопок;
- 3 – подземный ход, ведущий от края насыпи в центральную могилу-1
(фотоснимки выполнены А.А. Тишкиным)

о структуре насыпей и использовании прикурганной территории. Сложная картина, зафиксированная на магнитограммах, отражала внутреннее устройство надмогильных сооружений, следы многократных проникновений и разрушений, а также особенности современных воздействий (Тишкин, 2007. С. 383–385; Тишкин и др., 2007; Чемякина и др., 2007; Тишкин, Чугунов, 2008. С. 87).

Раскопки кургана № 4, реализованные под руководством автора статьи, в определённой мере подтвердили полученные геофизические данные. Земляная насыпь длительное время опахивалась со всех сторон и частично повреждена бульдозерами (рис. 1, 2). Курган находился в 225 м к северу – северо-востоку от центрального и самого высокого объекта (№ 3) в рассматриваемой группе, немного в стороне от основной цепочки древних сооружений, выстроенных на гребне водораздела примерно по линии Ю–С. На его поверхности выявлены 14 грабительских ям и западин разной конфигурации, а также многочисленные норы. Географические координаты центра полностью исследованного объекта № 4 были получены с помощью GPS-приёмника: N – 51°18.476'; E – 081°25.276'. Диаметр земляной насыпи, сохранившейся к началу археологических работ, составлял около 60 м, а высота – почти 3 м (Тишкин, 2012. С. 503).

После внимательного изучения данных, зафиксированных в ходе обследований, тахеометрической съёмки и геофизических исследований, раскопки были начаты в юго-восточной части кургана № 4. На первом же вскрытом участке обнаружился подземный ход (рис. 1, 3), который, как выяснилось позже, шёл от края насыпи между двумя ограбленными могилами, получившими обозначения № 3 и 4, к центральному захоронению (Тишкин, 2007. С. 383–384; Тишкин, Чугунов, 2008. С. 87). Все работы по снятию насыпи кургана и изучению отдельных объектов осуществлялись вручную на современном методическом уровне. При этом реализовывалась программа отбора проб и образцов для проведения естественнонаучных анализов.

Наиболее необычным стало обнаружение в «дромосе» верхней части мумифицированного человеческого тела (рис. 2, 1, 3). Рядом с ней зафиксированы разные археологические материалы, среди которых выделялся крупный фрагмент сохранившейся одежды (рис. 2, 1, 2) (Тишкин, 2009 а. Рис. 1 и 2; Тишкин, 2012. Рис. 2–4; Тишкин и др., 2014. Рис. 7). Основная задача данной статьи – ввести в научный оборот имеющиеся к настоящему времени сведения об этой редкой находке на территории южного Обь-Иртышья для последующей комплексной реконструкции костюма элиты степных кочевников скифо-сарматского периода.

Следует отметить, что подземный ход представлял собой устроенный в материке длинный и довольно высокий аркообразный коридор (высотой около 1,7 м, местами немного больше или меньше), имевший на момент раскопок участки с пустотой (рис. 1, 3). По всей видимости, он был сделан в древности. Именно через него грабители проникли в центральную могилу (№ 1), откуда

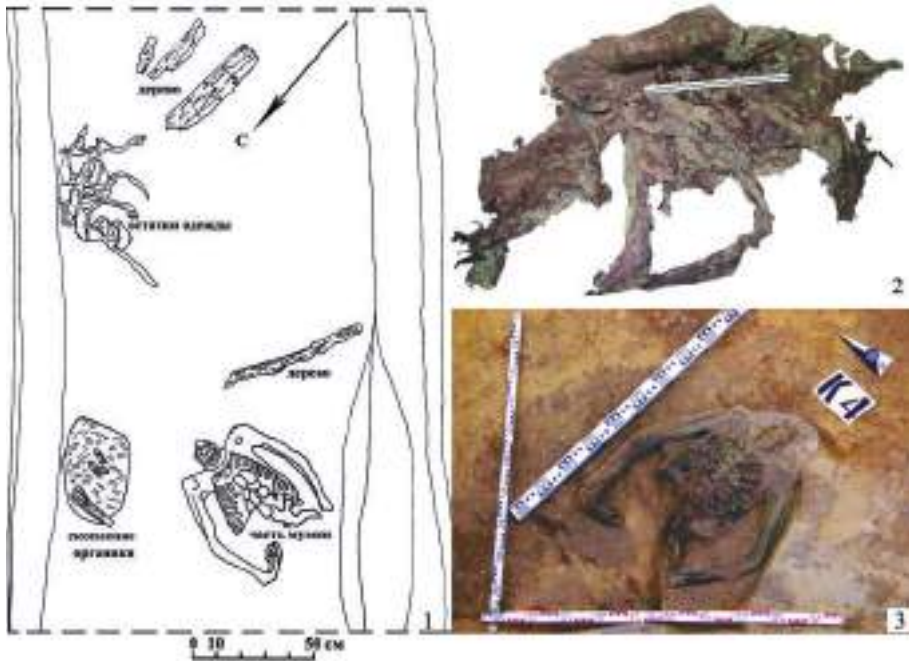


Рис. 2. Курган № 4. Находки в «дромосе».
 1 – часть плана (рисунок сделан А.Л. Кунгуровым);
 2 – извлечённый фрагмент одежды;
 3 – мумифицированные останки погребённого человека
 (фотоснимки выполнены А.А. Тишкиным)

извлекли погребённого там мужчину¹ вместе с его вещами. На дне подземного хода находилось существенное число различных предметов. Был обнаружен комплекс украшений, связанный с одеждой, и масса фрагментов от других изделий. Многочисленными находками стали бляхи-нашивки, в том числе хорошо сохранившиеся деревянные фигурки с зооморфными изображениями и остатками нитей для пришивания (Тишкин, 2009 б. Рис. 1; Тишкин, 2012. Рис. 3, 140–141, 144–149; 4, 1, 12–14). Среди прочих археологических свидетельств можно отметить части железных ножей, обломок кинжала и, возможно, часть чекана, инкрустированного толстой золотой фольгой, фрагменты китайского лака и прочее. Своим количеством выделялись металлические нашивки, аналогии которым известны в материалах раскопок одной из гробниц периода

¹ В ходе первичного осмотра отдельных человеческих костей было сделано предположение о том, что в могиле, возможно, была погребена женщина (?) в возрасте не менее 40 лет (Тишкин, 2009 а. С. 245). Однако палеогенетические исследования, осуществлённые в Научном парке СПбГУ, позволили уточнить пол умершего. Оказалось, что мумифицированная часть тела принадлежит мужчине (материалы пока не опубликованы, устное сообщение научного сотрудника Отдела археологии Восточной Европы и Сибири Государственного Эрмитажа К.В. Чугунова).

Западная Хань в г. Сиане (Китай) (Тишкин, 2012. Рис. 3, 107–139; 4, 8–11). Уже эти материалы в совокупности с обозначенными параметрами демонстрировали то, что курган № 4 памятника Бугры являлся погребальным комплексом представителя «элиты» кочевого социума, проживавшего в предгорно-степной зоне Алтая. Данный факт подтверждает и обнаруженный фрагмент верхней плечевой одежды, который первоначально представлял собой крупный комок органических материалов, покрытых в основном материковым грунтом (рис. 2, 1). Зафиксированная находка была взята монолитом (рис. 2, 2), упакована и отправлена в Государственный Эрмитаж вместе с мумифицированной частью умершего человека. Там в реставрационной лаборатории доставленный фрагмент очищался от земли и других внешних загрязнений¹. В результате кроме основного куска с наибольшими размерами 56,5×28 см (рис. 3, 1–2; 4, 1–2; 5, 1; 6, 1–4) выявились две полосы, явно с ним связанные (рис. 3, 3–4; 4, 3–4; 6, 5–6). Однако дальнейшие реставрационные работы не были проведены из-за определённых трудностей. Дело в том, что обнаруженная часть одежды представляет собой совокупность отличающихся материалов (кожа разной толщины, шерсть, мех, остатки металлических изделий и др.), требующих специальных подходов при детальном изучении и последующей консервации. Для такой работы необходима отдельная продуманная программа. На данном этапе важнее всего зафиксировать то, что удалось выявить после удаления загрязнений и частичного распрямления. Для этого автором статьи проводилась детальная фотосъёмка находок², что нашло отражение в иллюстрациях, представленных в данной публикации (рис. 3; 5, 1; 6, 1–6). Имевшийся фрагмент и две детали от неё в таком же виде были зафиксированы графически (рис. 4)³. После зарисовки предпринимались попытки представить место обнаруженной части на предполагаемой одежде (рис. 6, 7–8). Но эти версии лишь первый шаг к возможной реконструкции, и они требуют основательных подтверждений. Поэтому не исключены другие варианты.

Осмотр крупного фрагмента показал, что общий покрой (вероятнее всего, это была верхняя плечевая одежда в виде утеплённой куртки или кафтана (халата-«шубы»)) состоит из двух основных частей: лицевой и изнаночной (внутренней) (рис. 3, 1–2; 4, 1–2). Вид лицевой поверхности свидетельствует о том, что для верхнего покроя использовалась основа из толстой кожи с различного рода вставками. На большей части её видны чёткие следы от прикреплённых украшений в виде блях-нашивок с «ушками» (рис. 3, 1; 5, 1a). Местами хорошо фиксируются окислы от них и оставшиеся металлические

¹ Автор благодарен сотруднице Отдела научной реставрации и консервации Государственного Эрмитажа Елене Алексеевне Чеховой за осуществленную работу.

² Автор благодарен научному сотруднику Государственного Эрмитажа Константину Владимировичу Чугунову за организацию фотосъёмки и всей работы по фиксации и изучению находки.

³ Работа выполнена художницей А.О. Машезерской.



Рис. 3. Фрагмент верхней плечевой одежды после очистки от грунта.
1 – лицевая поверхность; 2 – изнаночная сторона (подкладка);
3, 4 – отделившиеся детали
(фотоснимки выполнены А.А. Тишкиным)

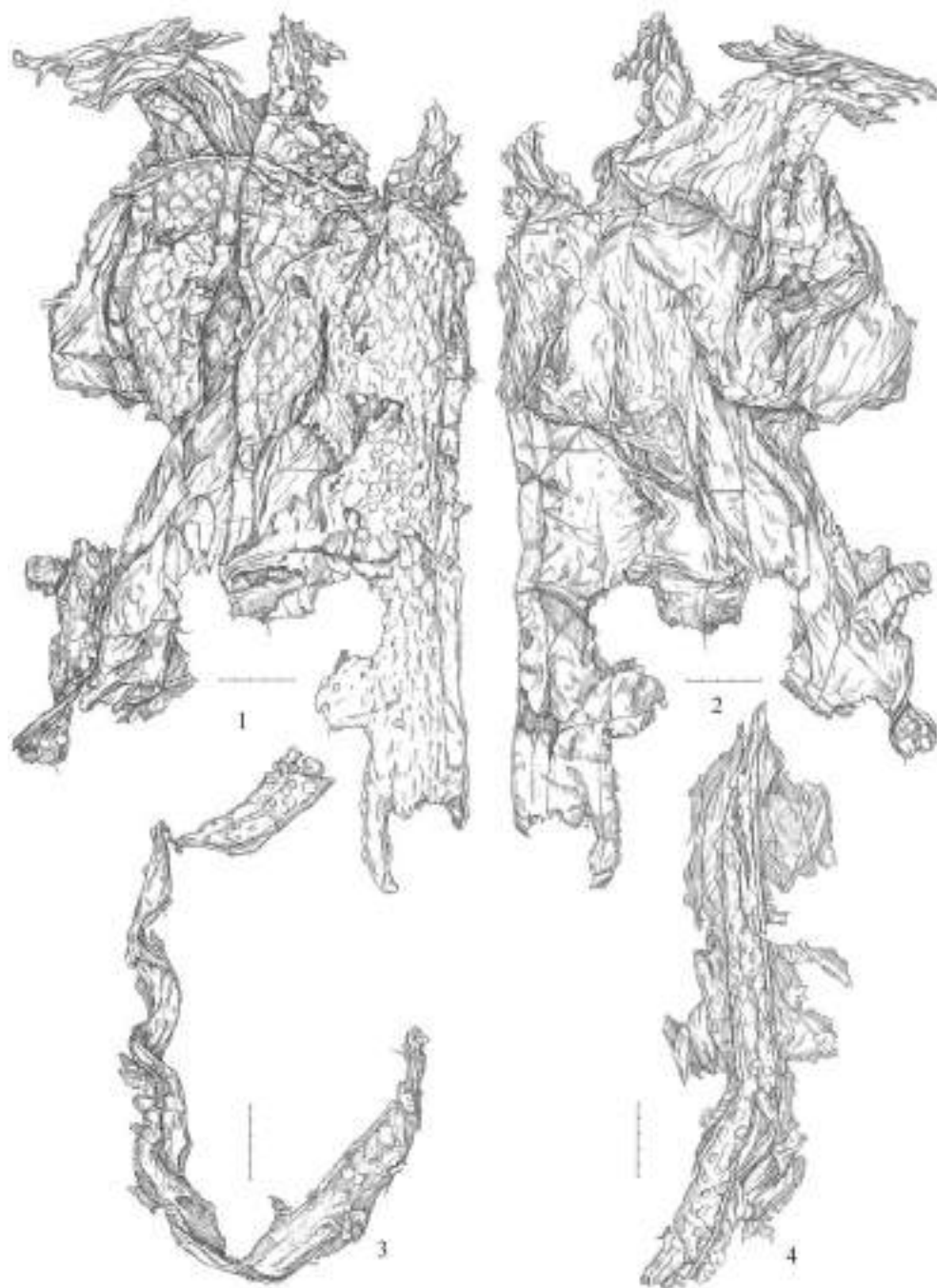


Рис. 4. Графическая фиксация фрагмента одежды и отделившихся деталей
(рисунки подготовлены А.О. Машезерской)

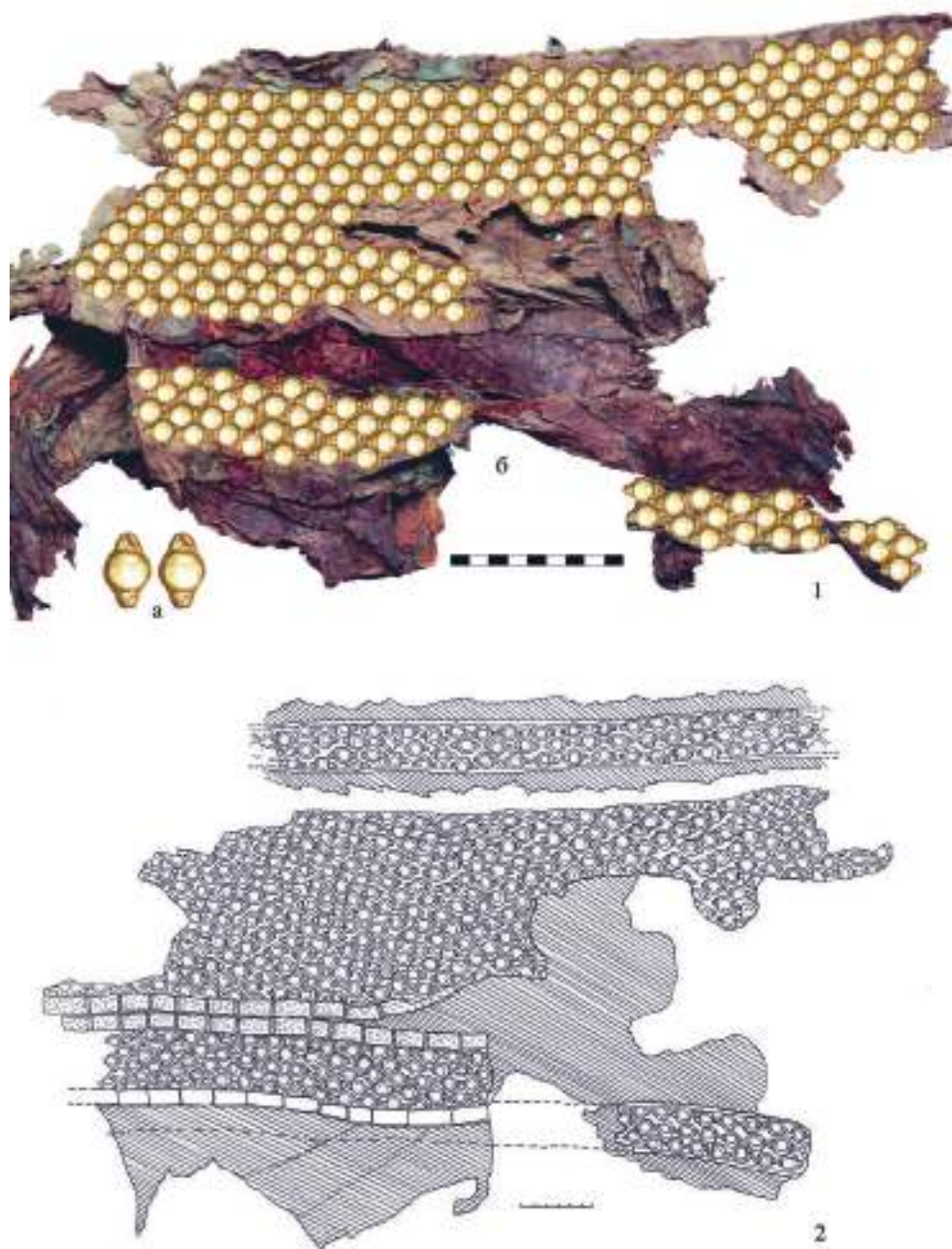


Рис. 5. Реконструкция части одежды с использованием найденных блях-нашивок:
 1 а-б – на сфотографированном фрагменте (выполнена А.А. Тишкиным и М.Ю. Кузевановой);
 2 – на графической схеме (выполнена А.О. Машезерской)

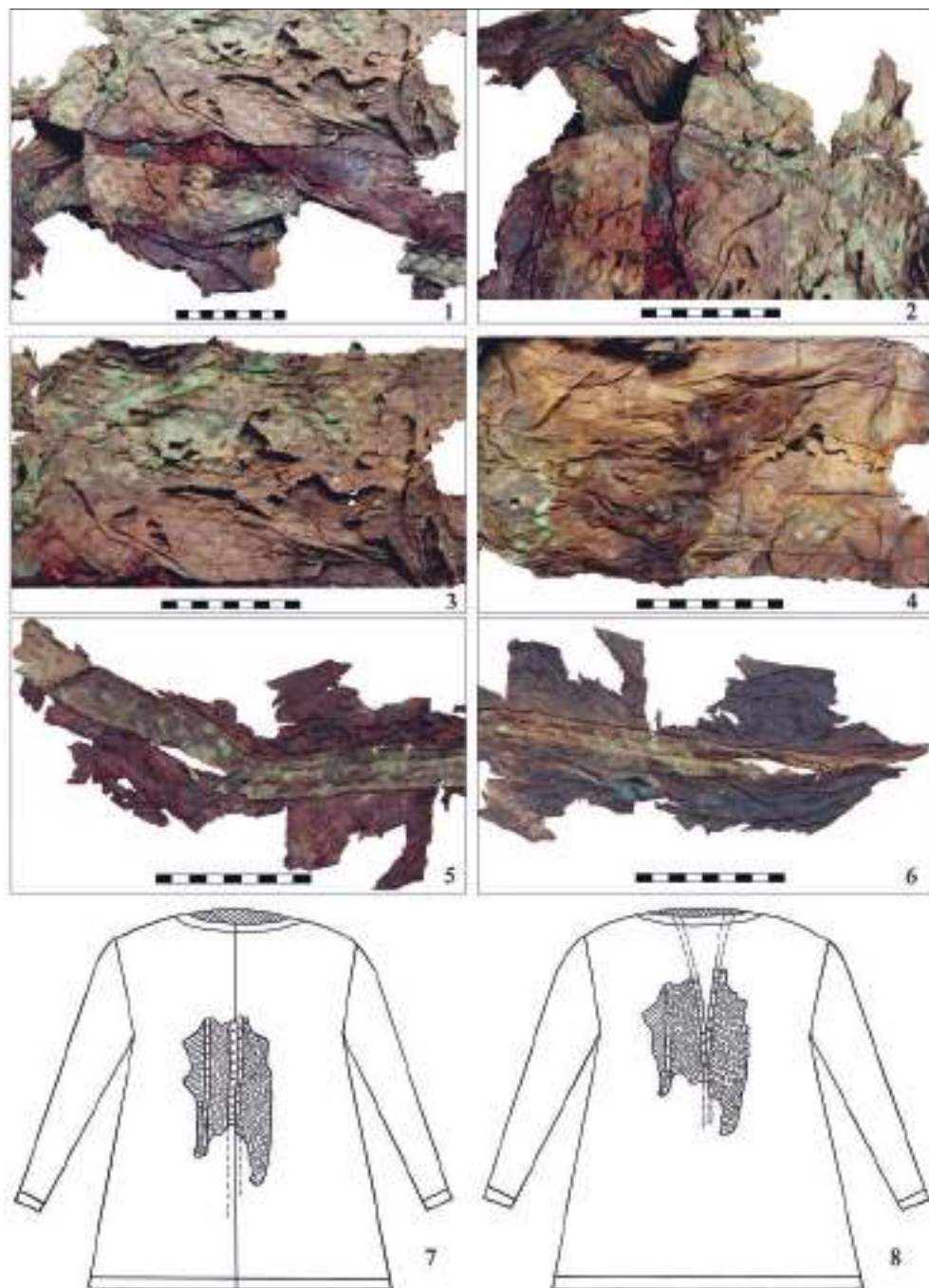


Рис. 6. Детали обнаруженного фрагмента одежды
(1–6, фотоснимки выполнены А.А. Тишкиным)
и возможные места расположения в предварительной реконструкции
(7–8, графические схемы подготовлены А.О. Машезерской)

детали (рис. 6, 1–3). Характерные изделия, покрытые золотой фольгой и использовавшиеся для украшения поверхности одежды, были обнаружены при исследовании подземного хода (рис. 5, 1а) (Тишкин, 2012. Рис. 4, 79–80, 98; Тишкин и др., 2014. Рис. 7), правда, большинство из них оказалось в обломках. Такое чёткое соответствие позволило наглядно восстановить фрагменты лицевого покрытия (рис. 5, 1б, 2), свидетельствующего о «богатом» и ярком костюме. Особое внимание привлекают вставки-полосы (рис. 3, 3–4; 4, 3–4; 6, 5–6), которые, по всей видимости, не только скрепляли детали одежды и предохраняли изделие от деформации, но и выполняли эстетическую функцию. На них тоже имеются отпечатки указанных блях-нашивок (рис. 5, 1; 6, 5–6). Отдельное декорирование представляют собой полосы из чередующихся прямоугольных кусочков кожи с мехом, имеющих разный цвет. Одни бордовой окраски, другие сине-зелёной. Такое визуальное заключение позволяет сделать относительно хорошо сохранившийся фрагмент (рис. 3, 1; 6, 1–2), а также наличие характерных следов в других местах найденной части одежды (рис. 3, 1; 6, 3). Видимая цветовая гамма, вероятнее всего, демонстрирует искусственную покраску. Определения перечисленных материалов и красителей ещё не производились. Для этого планируется отдельная работа. Следует указать, что автору статьи не удалось до конца разобраться во всех деталях конструирования и украшения лицевой стороны. Дело в том, что весь имеющийся фрагмент до конца не расправлен, а сам сохранившийся материал оказался довольно уязвимым (хрупким) при работе с ним. Поэтому потребуются дополнительное и неоднократное обследование важной находки совместно со специалистами разных научных направлений. Важным моментом данного процесса может стать полное выпрямление имеющегося фрагмента и детальный осмотр обратных поверхностей, оказавшихся внутри рассматриваемой части изделия.

Изнаночная сторона представляет собой подкладку из сшитых кусков довольно тонкой и тщательно выделанной кожи (рис. 3, 2; 4, 2). В некоторых местах на ней сохранились скопления шерсти и волоса (рис. 3, 2; 6, 4). Хорошо видны линии соединения и укрепления полос прошитыми нитями. Весь этот зафиксированный материал также нуждается в детальной идентификации.

В ходе раскопок кургана № 4 подтвердилось расположение нескольких могил под курганной насыпью. Погребальный обряд и конструктивные особенности зафиксированных внутримогильных сооружений демонстрировали особенности памятников, которые исследователи относят к каменной культуре (Могильников, 1997; Шульга, 2003; Фролов, 2008; Шульга, Уманский, Могильников, 2009; и др.). Имеющиеся радиоуглеродные даты, полученные по древесине из могил-3 и 4 кургана № 4 в лаборатории Института истории материальной культуры РАН и откалиброванные с помощью специальной программы, определяют время сооружения указанных объектов позже III в. до н.э., а основной предметный комплекс укладывается в рамки IV–II вв. до н.э. (Тишкин, 2012. С. 509).

Ближайшим комплексом находок, связанных с костюмом носителей так называемой каменной культуры является памятник Локоть-4а (Шульга, 2003). Но, несмотря на то, что там под одним из курганов обнаружено неограбленное погребение, остатки органической основы одежды не сохранились. При этом тщательная фиксация и детальное изучение золотых украшений позволили П.И. Шульге (2003. С. 67–70, рис. 37) выполнить вероятную реконструкцию куртки, опираясь на известные исследования К.А. Акишева (1978) и С.И. Руденко (1953).

Относительно хорошо сохранившаяся одежда обнаружена в пазырыкских курганах Алтая благодаря мерзлоте, образовавшейся в могиле (Грязнов, 1950; Руденко, 1953, 1960; Полосьмак, 2001; и др.). Верхняя плечевая одежда впервые была найдена В.В. Радловым в 1865 г. ходе раскопок Большого Катандинского кургана (Фирсов, Демиденко, Лантратова, 2008). Эти и другие сведения, несомненно, нужно учитывать в ходе дальнейшей работы. Необходимо отметить, что представленный фрагмент одежды из кургана № 4 памятника Бугры добавляет сведения о костюме древних ираноязычных народов, которые обобщил С.А. Яценко (2006). Все находки, полученные при раскопках указанного объекта, переданы автором статьи на хранение в Государственный Эрмитаж (г. Санкт-Петербург). Планируется дальнейшее проведение реставрации и детальное изучение органических материалов естественнонаучными методами.

ЛИТЕРАТУРА

Акишев К.А. Курган Иссык. Искусство саков Казахстана. М.: Искусство, 1978. 132 с.

Грязнов М.П. Первый Пазырыкский курган. Л.: Изд-во Гос. Эрмитажа, 1950. 92 с.

Могильников В.А. Население Верхнего Приобья в середине – второй половине I тысячелетия до н.э. М.: Пушкинский научный центр, 1997. 196 с.

Полосьмак Н.В. Всадники Укока. Новосибирск: ИНФОЛИО-пресс, 2001. 336 с.

Руденко С.И. Культура населения Горного Алтая в скифское время. М.; Л.: Изд-во АН СССР, 1953. 402 с.

Руденко С.И. Культура населения Центрального Алтая в скифское время. М.; Л.: Изд-во АН СССР, 1960. 360 с. + СХХVI табл.

Тишкин А.А. Археологические обследования на Алтае и в Монголии // Проблемы археологии, этнографии, антропологии Сибири и сопредельных территорий. Вып. XII, Ч. 1. Новосибирск: Изд-во Ин-та археологии и этнографии СО РАН, 2006. С. 489–492.

Тишкин А.А. Обзор исследований в Западной Монголии и на Алтае // Проблемы археологии, этнографии, антропологии Сибири и сопредельных территорий. Вып. XIII. Новосибирск: Изд-во Ин-та археологии и этнографии СО РАН, 2007. С. 382–387.

Тишкин А.А. Находка мумифицированной части умершей женщины на памятнике Бугры в северо-западных предгорьях Алтая // Роль естественно-научных методов в археологических исследованиях. Барнаул: Изд-во Алт. ун-та, 2009 а. С. 243–246.

Тишкин А.А. Программа ксилотомических исследований археологических находок из древних и средневековых памятников Алтая // Роль естественно-научных методов в археологических исследованиях. Барнаул: Изд-во Алт. ун-та, 2009б. С. 330–332.

Тишкин А.А. Значение археологических исследований крупных курганов скифо-сарматского времени на памятнике Бугры в предгорьях Алтая // *Peregrinationes archaeologicae in Asia et Europa, Joanni Chochorowski dedicatae*. Krakow: Instytut Archeologii Uniwersytetu Jagiellonskiego, 2012. С. 501–510 (на рус. яз.)

Тишкин А.А., Зайков В.В., Хворов П.В., Зайкова Е.В. Результаты анализа части золотых находок из кургана № 4 памятника Бугры (северо-западные предгорья Алтая) // Теория и практика археологических исследований. 2014. № 1(9). С. 115–126.

Тишкин А.А., Чугунов К.В. Начало исследований курганов памятника Бугры в предгорьях Алтая // Труды II (XVIII) Всероссийского археологического съезда в Суздале. Т. II. М.: ИА РАН, 2008. С. 86–88.

Тишкин А.А., Чугунов К.В., Чемякина М.А., Дядьков П.Г., Маништейн А.К., Позднякова О.А., Миненко М.И., Адайкин А.А. Геофизические исследования на памятнике Бугры в предгорьях Алтая // Алтае-Саянская горная страна и история освоения её кочевниками. Барнаул: Изд-во Алт. ун-та, 2007. С. 215–220.

Фирсов К.Б., Демиденко Ю.В., Лантратова О.Б. Уникальные одежды из Большого Катандинского кургана на Алтае: проблемы сохранения археологических памятников из собрания ГИМ // Труды II (XVIII) Всероссийского археологического съезда в Суздале. Т. II. М.: ИА РАН, 2008. С. 90–95.

Фролов Я.В. Погребальный обряд населения Барнаульского Приобья в VI в. до н.э. – II в. н.э. (по данным грунтовых могильников). Барнаул: Азбука, 2008. 479 с.

Чемякина М.А., Дядьков П.Г., Маништейн А.К., Позднякова О.А. Предварительные итоги геофизических исследований курганного могильника Бугры // Проблемы археологии, этнографии, антропологии Сибири и сопредельных территорий. Вып. XIII. Новосибирск: Изд-во Ин-та археологии и этнографии СО РАН, 2007. С. 392–397.

Шульга П.И. Могильник скифского времени Локоть-4а. Барнаул: Изд-во Алт. ун-та, 2003. 204 с.

Шульга П.И., Уманский А.П., Могильников В.А. Новотроицкий некрополь. Барнаул: Изд-во Алт. ун-та, 2009. 329 с.

Яценко С.А. Костюм древней Евразии (ираноязычные народы). М.: Вост. лит., 2006. 664 с.

CONTENTS

Gulyaev V.I., Kantorovich A.R., Korobov D.S., Malashev V.Yu., Skoryy S.A. International scientific conference «New achievements in the research of the Early Iron Age of Eurasia: problems, discoveries, methods» (Moscow, November 13–14, 2017) 5

To the 100th anniversary of the birth of K.F. Smirnov

Batchenko V.S., Malyshev A.A., Gorlanov S.S. Personal Fund of K.F. Smirnov in the archive of IA RAS 19

Lukyashko S.I. The last field seasons of K.F. Smirnov and the problem of interpretation of monuments between the Don and Seversky Donets rivers 25

Chugunov K.V. Classification of arrows by K.F. Smirnov and quiver sets of the early Scythian time of the Eastern zone as a chronological indicator 31

Early Iron Age of Eurasia in the Scythian Era

Gulyaev V.I. On the North-Eastern borders of Scythia: the Middle Don in the V–IV centuries BC 47

Ivanov A.V. Elite complex of the beginning of the IV century BC on the Western borders of the Maeotian culture 61

Ivanov S.S. On the problem of differentiation of local variants of the Saka culture of Cistyanshan 71

Kadieva A.A., Maslov V.E., Birкина N.A., Demidenko S.V. Burial of the end of VII–V centuries BC from the cemetery Zayukovo-3 79

Kantorovich A.R., Maslov V.E. Bronze bucket from the burial ground kurgan group Novozavedennoe-III in the Stavropol region 89

Kisel V.A. «Complex curl» motif in the Scythian animal style and joined belts of ancient nomads 100

Kuznetsova T.M. «Whales» of Scythian chronology and dating system of monuments 112

Likhacheva O.S. Accidental finds of weapons' components of the Early Iron Age from the forest-steppe zone of Altai 124

Marsadolov L.S. Sacral orientation of the «chains» of nomadic burial mounds of Sayan-Altai region of the 1st thousand BC as an ethnocultural characteristic 135

Molodin V.I., Parzinger G. Burial complexes with permafrost in the North-West region of Mongolia (the Pazyryk culture) 144

Novozhenov V.A. Communication model of early nomads of Central Asia 159

Polin S.V., Daragan M.N. Excavations of the Alexandropol Kurgan kurgan in the period of 2004–2009 181

<i>Popova E.A.</i> Ornamented non-rolled incense burners from the settlement «Chaika» in the North-West of Crimea	207
<i>Razuvaev Y.D.</i> Bronze artifacts of the Scythian time from the upper settlement at Verkhneye Kazachye village	213
<i>Sovetova O.S., Moore N.N.</i> Two «Worlds» of the Tagar art: petroglyphs and mobile plastic art.....	218
<i>Ehrlich V.R.</i> Final of the Late Bronze Age in the foothills of Adygea	230

The Early Iron Age of Eurasia: the Sarmatian Era and the Great Nations Migration

<i>Anikeeva O.V.</i> Time of appearance and origin of sets of beads from early Sarmatian burials of Filippovka II kurgan group.....	251
<i>Babiets A.I., Bogachuk E.O.</i> Coins of the «unknown people» on the Abrau Peninsula.....	267
<i>Berezutsky V.D.</i> Men burials of the Sarmatians of the Novochigolsky kurgan group	271
<i>Kalinina T.M.</i> The Arab scholar al-Khorezmi (IX century) about Scythia and Sarmatia	280
<i>Kovalevskaya V.B.</i> The emergence of the early Albanian culture of the Caucasus in the context of theoretical and methodological problems.....	288
<i>Sirotin S.V.</i> Elements of horse harness from the necropolis «Ivanovo I barrows» in the southern Urals.....	297
<i>Tishkin A.A.</i> A fragment of clothing from the mound number 4 of the Bumps kurgan group (foothill-steppe zone of Altai, Scythian-Sarmatian period)	305
<i>Treister M.Yu.</i> Parthian carved bone artifacts from the tombs of the nomads of Asiatic Sarmatia	317
<i>Pruch M., Treister M.Yu.</i> Burial of the middle Sarmatian period in the vicinity of Tanais with the Chinese lacquer bowl of the «Ar Bay» type.....	328

Complex approaches to research of monuments of the Early Iron Age

<i>Vorobyeva S.L.</i> Metalworking of the Early Iron age based on the research of the metallurgical complex of Kurmantau mountain in the Gafuriysky region of the Republic of Bashkortostan	341
<i>Gilmitdinova A.H.</i> Craniophenetic characteristics of the early nomads of the southern Urals of the second half of the VI–II centuries BC (preliminary report)	352

<i>Dobrovolskaya M.V., Chagarov O.S., Hartanovich V.I.</i> Data on the isotopic composition of bone body tissue in the study of the structure of nomadic societies of the Early Iron Age.....	360
<i>Losenkov M.I.</i> Archaeobotanical collection of tribes of the Dnieper-Dvina culture	366
<i>Mednikova M.B.</i> Burials of the Scythian elite in the kurgan group Novozavedennoe II (anthropological data)	377
<i>Syrovatko A.S., Dobrovolskaya M.V.</i> Strontium Isotopes in cremations of burial grounds of the Middle Oka river of the middle of the 1 st – beginning of the 2 nd millennium AD: the experience of studying of the territorial differentiation of the population.....	388
List of abbreviations.....	394

SCYTHIA et SARMATIA: Collected papers / Edited by A. A. Malyshev. – Moscow: MAKS Press, 2019, 400 p.
ISBN 978-5-317-06274-3
<http://10.25681/IARAS.2019.978-5-317-06274-3>

On November 13-14, 2017, the Institute of Archaeology of the Russian Academy of Sciences jointly with the State Historical Museum successfully realized the International scientific conference “New aspects of the studies of the Early Iron age of Eurasia: problems, discoveries, methods”. The conference was dedicated to the seventieth anniversary of the Institute of Archaeology Department of Scythian-Sarmatian archaeology, created by the efforts of Boris Nikolaevich Grakov in 1947. This fact, as well as the centenary of the birth of Konstantin Fedorovich Smirnov, the prominent Soviet archaeologist, a specialist in the field of Sauromato-Sarmatian and Meotian archaeology, were widely discussed at the conference. The collection of articles contains materials that were somehow highlighted in oral and poster reports presented at the conference, with the intention of the editorial board articles do not always overlap with topics that are as relevant abstracts were specially published in the conference proceedings (cf. <http://scythia-sarmatia.ru/publish/>; <https://drive.google.com/file/d/1rj7KhpCV5TAKw4Z9EvCSsWmMCQ0xXx3M/view>).

In this context, this publication is of special importance as a kind of monitoring of the contemporary situation of researches in the sphere of archaeology of the Early Iron age of Eurasia.

Keywords: Early iron age, Scythians, Sauromatians, Sarmatians, archaeological culture, Eurasia, complex methods.

Научное издание
SCYTHIA ET SARMATIA
Сборник статей
Под редакцией А. А. Малышева

Издательство «МАКС Пресс»
Главный редактор: *Е. М. Бугачева*
Верстка: *В. Е. Иванов*
Корректор: *А. С. Клемешова*
Обложка: *В. А. Катина*

Отпечатано с готового оригинал-макета
Подписано в печать 02.12.2019 г.
Формат 70x100 1/16. Усл. печ. л. 32,5.
Тираж 300 экз. (1-й з-д 1–100). Изд. № 285.

Издательство ООО «МАКС Пресс»
Лицензия ИД N00510 от 01.12.99 г.

119992, ГСП-2, Москва, Ленинские горы,
МГУ им. М. В. Ломоносова, 2-й учебный корпус, 527 к.
Тел. 8(495) 939–3890/91. Тел./Факс 8(495) 939–3891

Отпечатано в полном соответствии с качеством
предоставленных материалов в ООО «Фотоэксперт»
115201, г. Москва, ул. Котляковская, д.3, стр. 13.