

РОССИЙСКАЯ АКАДЕМИЯ НАУК
ИНСТИТУТ АРХЕОЛОГИИ
ГЕРМАНСКИЙ АРХЕОЛОГИЧЕСКИЙ ИНСТИТУТ

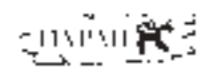
ACADEMY OF SCIENCES
INSTITUTE OF ARCHAEOLOGY RUSSIAN
GERMAN ARCHAEOLOGICAL INSTITUTE

ИСКУССТВО ДРЕВНЕГО ТЕКСТИЛЯ

Методы изучения, сохранность,
реконструкция

ПОД РЕДАКЦИЕЙ
Елкина И. И.
Вагнер М.
Тарасов П. Е.

Материалы Российско-Германского семинара
(Москва, 11–13 марта 2018)



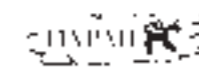
Москва 2019

THE ART OF ANCIENT TEXTILES

Methods of investigation, conservation and
reconstruction

EDITED BY
Irina I. Elkina
Mayke Wagner
Pavel E. Tarasov

Proceedings of the Russian-German Seminar
(Moscow, March 12–13, 2018)



Moscow 2019

А. А. Тишкин

ФРАГМЕНТЫ ТКАНЕЙ
ИЗ ДРЕВНИХ
И СРЕДНЕВЕКОВЫХ
ПАМЯТНИКОВ
(по материалам Музея археологии и этнографии Алтая Алтайского государственного университета)¹

¹ Работа выполнена при финансовой поддержке Российского научного фонда, проект № 16-18-10033 «Формирование и эволюция систем жизнеобеспечения у кочевых социумов Алтая и сопредельных территорий в поздней древности и средневековье: комплексная реконструкция».

Сотрудники Алтайского государственного университета (АлтГУ, г. Барнаул) систематически стали проводить археологические раскопки с середины 1970-х гг., почти сразу же после основания вуза. Накопленные материалы позволили создать в 1985 г. Музей археологии и этнографии Алтая (МАиЭА:), который предполагалось использовать для реализации конкретных задач науки и образования. В настоящее время это подразделение исторического факультета АлтГУ обладает значительным собранием предметов материальной культуры всех исторических эпох, среди которых выделяется небольшая коллекция остатков древних и средневековых тканей. Эти находки датируются разными периодами. Некоторые из них связаны с одеждой, которая представляет важную часть системы жизнеобеспечения древнего и средневекового населения региона. Об отдельных экспонатах речь пойдет в данной статье. Основное внимание в ней уделено исследованиям, которые осуществлялись под руководством или при непосредственном участии автора публикации на протяжении 30-летней экспедиционной деятельности на территории Алтая и южной части Обь-Иртышского междуречья (рис. 1).

В 1989 г. при исследовании погребальных объектов аржано-майэмирского времени (конец IX – вторая-третья четверти VI в. до н. э.) на памятнике Тыткескень-VI (Северный Алтай) в кургане № 26 были обнаружены бронзовое зеркало и части его футляра, под которыми находился фрагмент шерстяной ткани (Кирюшин, Тишкин, 1997а. С. 165, 166. Рис. 2). В том же году исследовался курган № 7 на памятнике Бийке, расположенном неподалеку от предыдущего археологического комплекса и датируемом тем же самым хронологическим отрезком. Также в женском погребении встречены небольшие куски сохранившейся ткани (Тишкин, 1996. С. 24. Рис. 14).

Полученные материалы изучались с привлечением специалистов. Сделанные подробные описания и заключения опубликованы (Кирюшин, Тишкин, 1997б. С. 105–107. Рис. 10, 8; 68, 1): «... Ткань, обнаруженная в кургане № 7 могильника Бийке и кургане № 26 могильника Тыткескень-VI, была соткана из нитей, состоящих из пуховых волокон и волокон переходного волоса, что говорит не только

СВЕДЕНИЯ ОБ АВТОРЕ: *Тишкин Алексей Алексеевич*, Алтайский государственный университет, Барнаул, e-mail: tishkin210@mail.ru

КЛЮЧЕВЫЕ СЛОВА: Музей археологии и этнографии Алтая, древние и средневековые памятники, фрагменты тканей, проблемы изучения и сохранения.



Рис. 1. Карта-схема части Евразии с указанием территории исследований древних и средневековых памятников, в которых обнаружены фрагменты тканей (хранятся в Музее археологии и этнографии АлтГУ)

Fig. 1. Map of Eurasia showing location of the research area (green rectangle) with ancient and medieval archaeological sites. Textile fragments from these sites are stored in the Museum of Archeology and Ethnography of the Altai State University

о пряже высокого качества и об умелой обработке состриженной шерсти мытьем, очисткой, а также о тонком ее прядении...».

Анализ образцов выполнен научным сотрудником Лаборатории химических исследований Государственного Эрмитажа (ГЭ) Е. А. Миколайчук в 1991 г. по следующим параметрам: переплетение ткани; плотность нитей на 1 см; крутка нитей ткани; толщина нитей (в мм); качественный состав по волокну; подсчет общего числа волокон в нити; тонина волокон, входящих в состав нити (в мкм); подсчет количества волокон в нити определенной тонины; математический расчет средней тонины волокон, составляющих нить ткани (в мкм). Исследования проводились как для нитей основы, так и для нити утка ткани отдельно. В приведенных количественных характеристиках указывались средние значения из 10 измерений в каждом случае. Кроме того, независимый от предыдущих результатов анализ всех фрагментов тканей был проделан в 1995 г. Т. Н. Глушковой, что позволило сравнить полученные заключения и немного дополнить имеющуюся информацию.

Фрагмент ткани, найденный в кургане № 7 могильника Бийке, является одним из наиболее древних текстильных изделий в Горном Алтае, дошедших до современных исследователей. Ткань имеет полотняное переплетение (1/1), плотность нитей которой по основе и утку на 1 см составляет 12 × 20. Нити основы и утка скручены по схеме Z, т. е. направление вращения веретена при прядении нити осуществлялось вправо (правая крутка) правой рукой, в отличие от схемы S, когда применяется левая

крутка (левой рукой). Фактура ткани однородная, нити равномерного натяжения имеют диаметр до 0,35 мм. Нити основы и утка состоят из стопроцентной шерсти. Кое-где на волокнах сохранились следы красно-бордовой окраски, но установить вид красителя не удалось. Волокна шерсти были сильно нарушены. Средняя тонина (диаметр) волокон в нити составляет 24,8 мкм. Нити ткани представлены пуховыми волокнами (с тониной 12,5 и 20 мкм) и волокнами переходного волоса (тонина 30 мкм). Вероятнее всего, исследуемый фрагмент является остатком женской одежды.

Находка из кургана № 26 могильника Тыткескень-VI представляет собой фрагмент ткани темно-коричневого цвета, полотняного переплетения, плотной и достаточно тонкой. Плотность нитей основы и утка ткани составляет 16 × 20 н/см. Фактура ткани однородная, нити в полотне равномерного натяжения, толщина их составляет 0,25–0,3 мм. Крутка нитей основы и утка осуществлена по схеме Z. Волокна нитей являются однородными по качественному составу и представляют стопроцентную шерсть. На фрагменте ткани сохранился участок шва, где край ткани подогнут и подшит через край двойной ниткой, аналогичной нитям полотна. Волокна, составляющие нити этого образца, по их тонине (в среднем 23 мкм) и строению причисляются к пуховым волокнам. Обнаруженный фрагмент является либо сохранившейся частью женской одежды, либо остатком сумочки, в которой находилось бронзовое зеркало в кожаном футляре.

Изучение прядения и ткачества как видов домашнего производства и хозяйственной деятельно-

сти древнего населения сильно осложнено плохой сохранностью тканей и недостаточным вниманием археологов, особенно когда речь идет о небольших фрагментах. Однако на основе анализов древних тканей и сравнения их друг с другом можно сделать интересные выводы и наблюдения. Для этого использовались методы микроскопического и микрохимического анализа имеющихся двух образцов ткани.

Для сравнения привлекались фрагменты ткани, найденные при исследовании грунтового могильника Малый Гоньбинский Кордон-I (МГК-I), расположенного на правом берегу Оби, в 7 км к северо-западу от г. Барнаула, и датированного «раннескифским» временем (Кунгуров, 1999). Приведем характеристику толстого текстиля, зафиксированного в могиле 34 обозначенного памятника (Кирюшин, Тишкин, 1997б. С. 107): «... переплетение полотняное; ткань грубая, плотность нитей на 1 см 10 × 10; крутка нитей основы и утка в Z, толщина их в основном 0,75 мм; по качественному составу это стопроцентная шерсть; натяжение нитей равномерное, фактура слегка зернистая; в состав нитей входят пуховые, остевые и даже грубые, не эластичные волокна (мертвый волос), которые, как правило, не использовались в ткацком производстве. В данном образце присутствовали два фрагмента тканей с кромками, характеристики которых идентичны вышеописанному. Кромки нитей, крутка которых осуществлялась в Z, имела ширину 1 мм. На 1 мм укладывались два витка нити. Фрагменты тканей соединены между собой нитью, аналогичной нитям полотна. Стежки нити расположены на основной ткани рядом с кромкой и проходят через 1–2 мм. На данной ткани был зафиксирован мех гладкошерстного зверька, который не пришивался, а лежал на поверхности...». Найденные фрагменты ткани, скорее всего, представляют остатки сумки, в которой носили большое бронзовое зеркало с бортиком (Тишкин, Серегин, 2011. С. 27. Табл. II).

Представленные находки, хранящиеся в МАиЭА АлтГУ, дополняют информацию о тканях аржано-майэмирского времени, обнаруженных на территории Тувы в базовых памятниках Южной Сибири Аржан-1 (Пламеневская, 1975; Грязнов, 1980) и Аржан-2 (Чугунов и др., 2017). В настоящее время осуществлено современное исследование красителей, структуры и строения тканей из кургана Аржан-1 (Марсадалов и др., 2017). Предпринимался анализ текстильных изделий и из кургана Аржан-2 (Штауффер, 2017). Такую работу необходимо продолжить в максимально возможном объеме. На основе имеющихся материалов произведена рекон-

струкция костюмов людей, погребенных в кургане Аржан-2 (Поздняков, 2017). Все использованные методы и результаты, полученные при изучении тканей из «царских» памятников аржано-майэмирского времени, являются ориентирами при проведении дальнейших исследований и обобщений. По всей видимости, находки тканей указанного исторического периода имеются среди материалов, полученных при раскопках курганов алды-бельской, раннетагарской, бийкенской и майэмирской культур. Целенаправленное и систематическое их изучение позволит получить существенный объем информации, необходимой для реконструкции системы жизнеобеспечения древних народов Южной Сибири и сопредельных регионов. Важное значение при этом будут иметь исследования, посвященные изучению текстиля и костюма населения пазырькской культуры (Руденко, 1968; Феномен алтайских мумий, 2000. С. 158–161, 274–277; Полосьмак, Баркова, 2005; и др.).

Ткани Алтая, относящиеся к следующему историческому этапу (хуннуско-сяньбийско-жужанское время), изучены значительно меньше, что обусловлено состоянием источниковой базы. При этом необходимо указать, что процесс накопления сведений и проведения анализов все же имеет место. Так, текстильное производство рассматривалось в кандидатской диссертации Е. А. Константиновой (2014) и нашло отражение в недавно изданной монографии (Соенов, Константинова, 2015. С. 64–70, 155–160), где представлены 16 образцов остатков тканей из памятников Айрыдаш-I, Степушка-2 и Курайка, а также 28 образцов ожелезненной ткани и отпечатков ткани на железе из памятников Верх-Уймон, Бике-I, Степушка-2, Чендек, Айрыдаш-I и одного неопределенного погребения, хранящихся в Национальном музее Республики Алтай им. А. В. Анохина и Научно-исследовательском центре истории и культуры тюркских народов Горно-Алтайского государственного университета (ГАГУ, г. Горно-Алтайск). На основании полученных данных был сделан ряд наблюдений и выводов: 1) производство тканей на Алтае в рассматриваемое время не отличалось большим разнообразием производимой продукции; 2) ткань имела разную толщину и плотность, что связано со спецификой использования полотняного материала; 3) характеристика некоторых фрагментов тканей свидетельствует об использовании малого горизонтального станка; 4) ткачество и изготовление вязальных вещей, вероятно, происходило в домашних условиях, а производимая продукция главным образом использовалась внутри хозяйства или отдельной семьи (Соенов, Константинова, 2015. С. 69, 70). Кроме

уже упомянутых изученных образцов, были учтены и другие сведения о находках археологических тканей, отраженные в публикациях, отчетах и диссертациях (Соенов, Константинова, 2015. С. 155–160). В частности, упоминается могильник Яломан-II, который находится в Онгудайском районе Республики Алтай и исследовался под руководством автора статьи на протяжении нескольких полевых сезонов (Тишкин, Горбунов, 2003; Тишкин, 2007; и др.). Благодаря тому, что указанный памятник располагается на высокой (четвертой) надпойменной террасе и погребения осуществлены в каменных конструкциях, древние изделия из органических материалов там частично сохранились.

При раскопках кургана № 51, датируемого хуннским временем (II в. до н. э. – I в. н. э.), зафиксировано захоронение человека с лошадью. В каменном ящике, установленном на дне могильной ямы, находилось погребение женщины в возрасте 20–25 лет (определения сделаны канд. ист. наук Д. В. Поздняковым, сотрудником Института археологии и этно-

графии СО РАН), которую уложили на правый бок со слегка согнутыми ногами, головой на юго-восток (рис. 2). Благодаря хорошо подогнанной конструкции, пространство ящика оказалось частично не заполнено грунтом, что позволило сохраниться отдельным вещам из органических материалов. Справа от погребенной располагались медный котел (1 – эта и следующие приводимые цифры указаны на плане погребения на рис. 2), каменная курильница (2), большое блюдо с остатками мясной пищи (3) и деревянная чашка (4). На черепе умершей располагалась половина головного убора из ткани (5), украшенного золотыми бляхами-нашивками (6), а рядом – фрагменты деревянного изделия. В первоначальном положении найдены серьги из золота (7, 8). Одна из них имела каменную подвеску, которая крепилась на длинной изящной цепочке. В районе шеи обнаружено скопление бус (9). От черепа до тазовых костей сохранились места тлен и фрагменты одежды. Там же лежали бляхи-нашивки. Остатки одежды представляли собой несколько слоев, что

свидетельствует о существовании нижней и верхней плечевой одежды.

В районе пояса зафиксировано скопление каменных и стеклянных бусин (10), а также найдены обломок бронзового зеркала (11) и медный колокольчик с язычком (12). Возможно, что металлические вещи лежали в расшитой сумочке, которая подвешивалась к поясу. Однако не исключен и другой вариант их размещения. К сожалению, в захоронении не сохранились остатки поясной одежды и обуви. Поэтому сказать о них что-то конкретное не представляется возможным. Относительно хорошо сохранился кожаный пояс благодаря тому, что рядом находились бронзовые предметы, в том числе ажурная пряжка (13) с изображением ящерицы, кусающей себя за хвост. Эту часть одежды (14, 15) можно реконструировать почти полностью. Судя по тому, как оказался застегнут пояс, охват облегающей тело одежды составлял около 80 см. Это свидетельствует о том, что, скорее всего, на умершей женщине была верхняя плечевая одежда (шуба или утепленный халат?). Возможно, что в сумочке вместе с обломком зеркала и колокольчиком лежал найденный рядом кусок корня (16). Слева и справа у пояса погребенной обнаружены железные кольца и зажим (17), скорее всего, от дополнительного ремня или приспособления. Наиболее хорошо оказалась представлена часть нижнего головного убора (рис. 3). Обнаруженная вещь представляла собой изделие в виде капора или чепчика (рис. 4; реконструкции А. Л. Кунгурова). Матерчатая шапочка была украшена золотыми бляхами-нашивками и имела завязки-тесемки, т. е. могла завязываться под подбородком. Возможен и другой довольно распространенный у кочевых народов вариант ношения подобных вещей, когда тесемки скреплялись на затылке (рис. 4). Возможно, что завязки также украшались. Наличие нижнего головного убора предполагает существование верхнего, вид которого мог быть весьма разнообразным: капюшон, меховая или войлочная шапка, шаль, платок, башлык и другое (Тишкин, 2005).

Среди большого количества находок наиболее важное значение имеет сохранившаяся часть нижнего головного убора, украшенного золотыми бляхами-нашивками (рис. 3). Данная находка послужила основой для решения задач реконструкции всей шапочки. Разные варианты внешнего вида такого изделия представлены на рис. 4. Сама ткань (МАиЭА, колл. 181/563) не исследовалась.

Отдельные фрагменты тканей и их отпечатки на окислившимся железных предметах происходят из курганов жужанского времени, исследованных на том же памятнике – Яломан-II. Один образец ма-

териала, который использовался при изготовлении колчана, обнаруженного в кургане № 29, послужил основой для AMS-датирования в лаборатории 14ХРОНО Центра по изучению климата, окружающей среды и хронологии Королевского университета Белфаста (Великобритания) (14CHRONO Centre, Queens University, Belfast). Радиоуглеродный возраст фрагмента ткани от футляра колчана (Яломан-II, курган № 29) составил 1680 ± 24 (UBA-31066). Будучи откалибрована, эта датировка позволяет установить календарный возраст ткани: 345–396 гг. н. э. (с вероятностью 68,3 %) или 262–277 и 328–416 гг. н. э. (с вероятностью 95,4 %) (Тишкин, 2017. С. 56). Полученная датировка подтверждает ранее сделанные заключения о возрасте. Даже микроскопические фрагменты ткани являются хорошим материалом для абсолютного датирования.

Во второй половине 1990-х и в начале 2000-х гг. на территории Приобского плато целенаправленно изучались курганы эпохи Средневековья. Была раскопана серия объектов сrostкинской культуры, в которых зафиксированы фрагменты тканей.

В 1997 г. на памятнике Яровское-III, расположенном у с. Безголосово Алейского района Алтайского края, раскопки проводились Алейской археологической экспедицией АлтГУ. При исследовании кургана № 1, в котором обнаружено разграбленное парное погребение сrostкинской культуры IX – начала X в. (Тишкин, Горбунов, 1998), были обнаружены следующие интересующие нас находки: а) часть сумочки для зеркала (МАиЭА, колл. 164/2); б) ткань с орнаментом (МАиЭА, колл. 164/6); в) ткань с пластиной (МАиЭА, колл. 164/7); г) обрывки ткани (МАиЭА, колл. 164/13). Несмотря на фрагментарность (рис. 5), все находки имеют научный потенциал при дальнейших комплексных анализах. Предварительное изучение этой небольшой коллекции проводилось Т. Н. Глушковой, которая обратила внимание на то, что среди находок есть несколько фрагментов шелковых тканей. Они «...использовались как тесьма (разрезались узкими полосками и сшивались по основе)», а на ткани «... был выткан растительный орнамент нитью контрастного цвета» (Глушкова, 2001. С. 72).

Неподалеку от кургана № 1, описанного выше, располагался крупный одиночный курган, получивший обозначение «Поповская Дача». В ходе исследования этого памятника в 2001 г. в могиле 1 была обнаружена уникальная находка. Богато украшенный крупный фрагмент ткани (рис. 6) закрывал лицо молодой девушки-подростка. Раскопанный курган относится к шадринцевскому этапу сrostкинской культуры. По комплексу вещей он датируется по-



Рис. 2. Яломан-II. Курган № 51. Погребение в каменном ящике (план и вид сверху)



Fig. 2. Yaloman-II. Burial mound Nr. 51. Slab grave burial (drawing and photo, plan view)

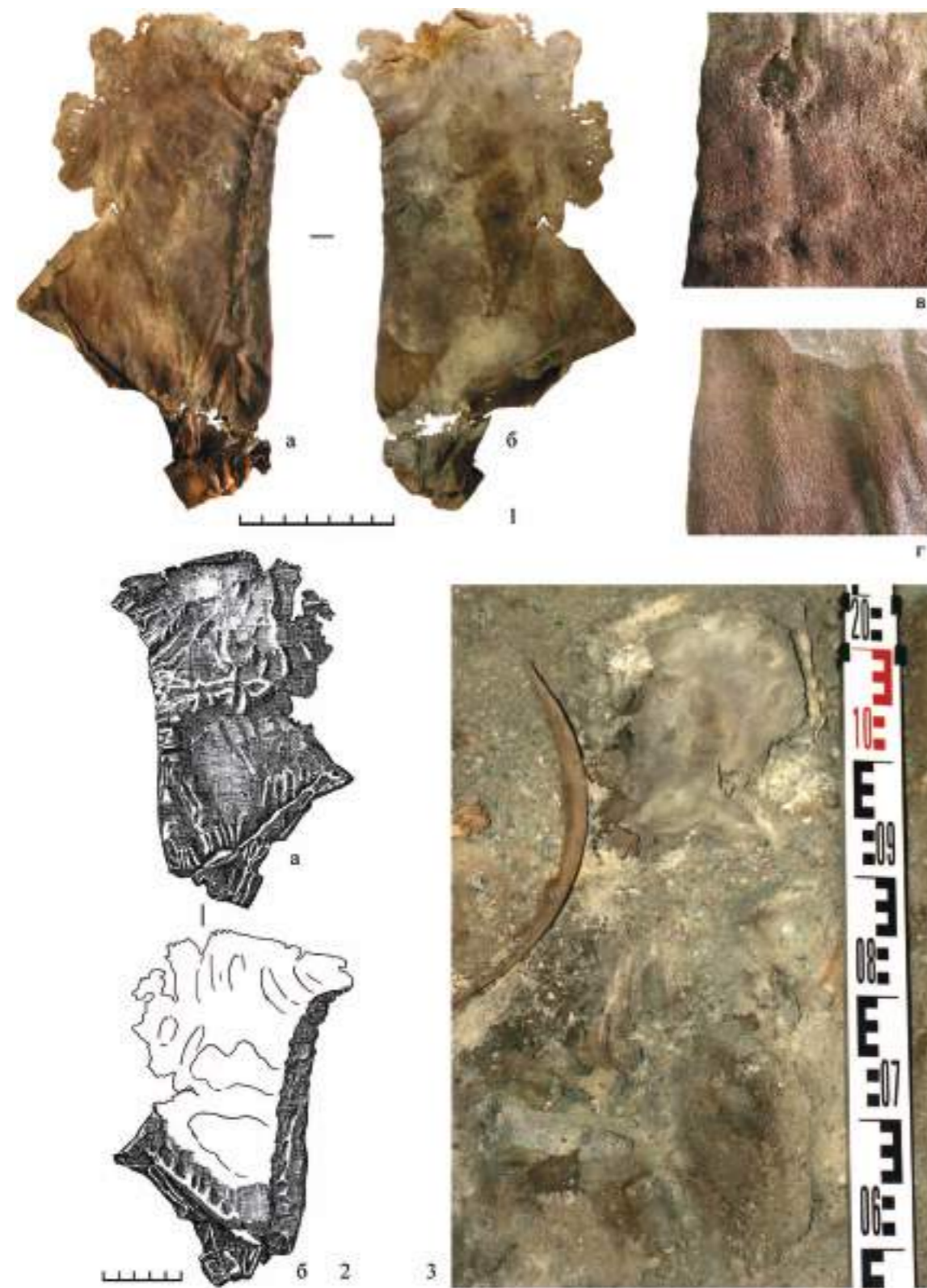


Рис. 3. Часть нижнего головного убора из кургана № 51 памятника Яломан-II. 1 – современное состояние находки: а – изнаночная сторона, б – лицевая поверхность, в, з – участки хорошо сохранившейся ткани; 2 – графическое изображение: а – лицевая сторона; б – схема с фиксацией деталей; 3 – вид на изделие после зачистки верхней части погребения

Fig. 3. Part of the headdress from the burial mound No. 51, site Yaloman-II. 1 – the present state of the find: а – inner side, б – front side, в, з – areas of well-preserved fabric; 2 а, б – drawings; 3 – view of the headdress in the burial, after cleaning the top layer

следней четвертью X – первой четвертью XI в. (Горбунов, Тишкин, 2001. С. 287). Комплексное изучение находки (МАиЭА, колл. 167/75) позволит получить существенный объем информации, а проведенная

реставрация украсит экспозицию музея. Предварительное тестирование металлических элементов декора с помощью портативного рентгенофлуоресцентного спектрометра ALPHA SERIES™ (модель

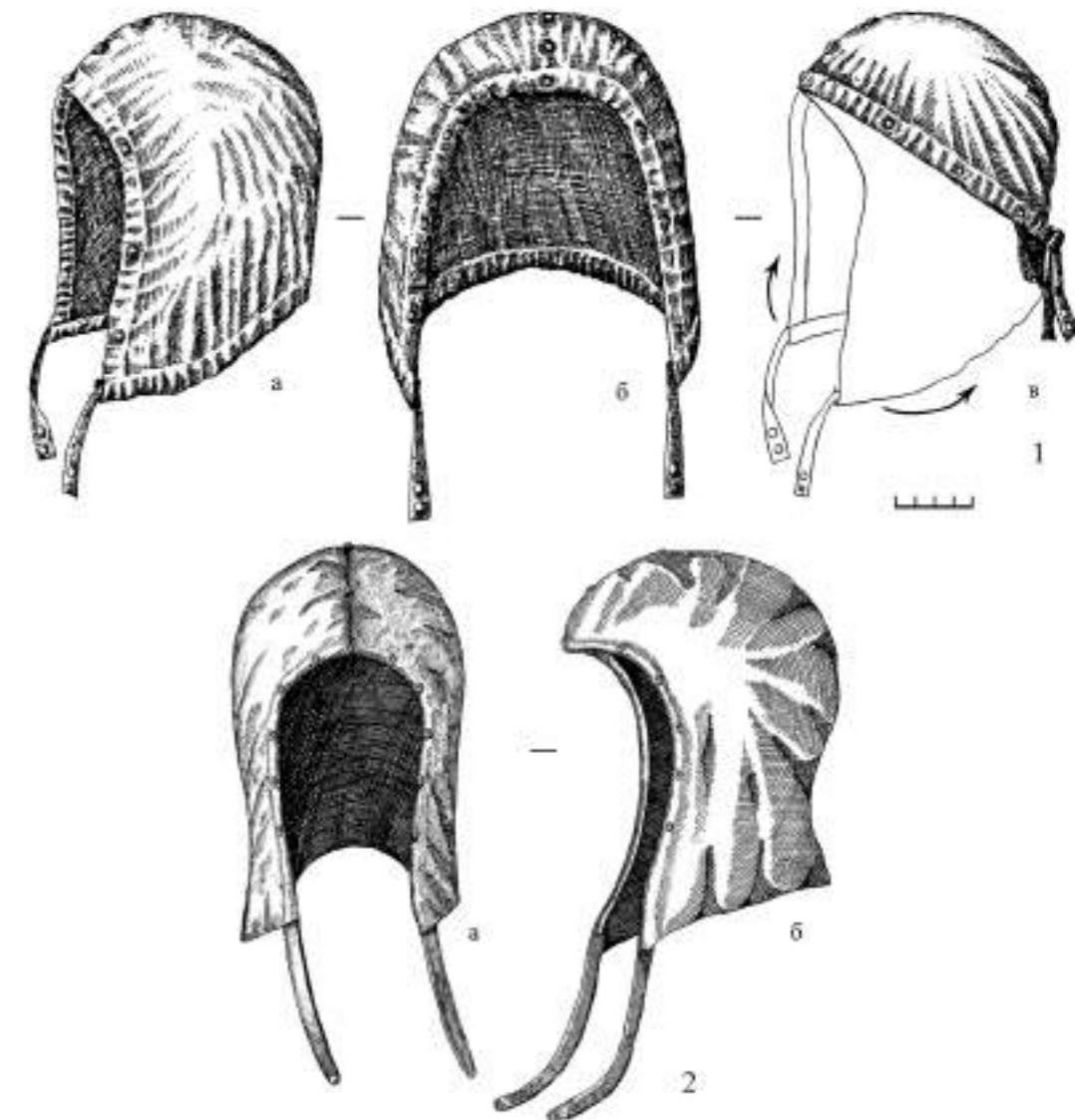


Рис. 4. Предполагаемые реконструкции нижнего головного убора хуннского времени (по материалам находок в кургане № 51 памятника Яломан-II)

Fig. 4. Suggested reconstructions of the headdress from the Xiongnu time (based on materials found in the burial mound No. 51, site Yaloman-II)



Рис. 5. Фрагменты тканей из кургана № 1 памятника Яровское-III

Fig. 5. Fragments of fabrics from the burial mound No. 1 of the Yarovskoe-III archaeological site

Альфа-2000, производство США), который имеется в АлтГУ, указывает на использование золота и серебра (информация получена автором статьи).

Монгольское время в истории Алтая и Верхнего Приобья характеризуется гораздо меньшим количеством памятников по сравнению с предыдущим периодом (Тишкин, 2009; Тишкин и др., 2011). В МАиЭА АлтГУ этот исторический этап представлен результатами работ на нескольких памятниках, в том числе на курганном могильнике Телеутский Взвоз-I (Тишкин и др., 2002), расположенном неподалеку от с. Елунино Павловского района Алтайского края. В 1990-е гг. там была исследована серия курганов, в которых в том числе найдены следующие объекты из текстиля: а) тесемка (МАиЭА, колл. 163/1217); б) ткань с вышивкой (рис. 7) (МАиЭА, колл. 163/1218); в) фрагменты ткани (МАиЭА, колл. 163/1219) и др. Их предварительное изучение уже проводилось Т. Н. Глушковой (2001. С. 72), которая отметила ткани нескольких видов: «... шелковые ткани простого полотняного переплетения, чесуча, ткань полотняного переплетения с контрастным дополнительным утком, с помощью которого на лицевой стороне выткан узор...». В перспективе

возможны дальнейшие исследования материалов монгольского времени, полученных при раскопках курганов на Алтае и в Верхнем Приобье. Так, в Алтайском государственном краеведческом музее (г. Барнаул) хранятся фрагменты ткани монгольского времени из погребения на памятнике Усть-Алейка-5 (Тишкин, 2009. С. 130–135. Рис. 84: 1. Фото 21 и 24). Среди них следует отметить крупный фрагмент с вышивкой (рис. 8). Данная находка детальному анализу еще не подвергалась.

В настоящее время материалы, представленные в статье, отправлены во Всероссийский художественный научно-реставрационный центр имени академика И. Э. Грабаря (г. Москва), где планируется не только осуществить их реставрацию и консервацию, но и приступить к реализации программы по их комплексному исследованию. Данная работа позволит решать задачи музейной деятельности при формировании специальной экспозиции, а также при подготовке каталога важных находок древнего и средневекового текстиля.

В заключение следует указать, что, кроме представленных в статье материалов из МАиЭА АлтГУ, имеются и другие остатки изделий из раз-



Рис. 6. Одиночный курган Поповская Дача. Декорированная часть ткани из могилы-1

Fig. 6. Decorated piece of cloth from the tomb 1 in the alone standing burial mound Popovskaya Dacha



Рис. 7. Телеутский Взвоз-I. Ткань с вышивкой из кургана № 10

Fig. 7. Teleutskii Vzvoz-I. Fabric with embroidery from barrow No. 10

личных тканей. Их сохранность также вызывает опасения и требуется аналогичная работа в реставрационном центре. Среди экспонатов есть вещи, которые требуют специального изучения и достойны отдельной публикации. Например, Т. Н. Глушковой (2001. С. 72) упомянута сумка из кургана № 11 памятника Катанда-3, покрытая сверху толстой грубой шерстяной тканью полотняного переплетения. Подкладка у нее была сделана из двух кусков шелка, сшитых между собой. Указанный погреб-

альный объект относится к тюркскому времени и датируется второй четвертью VII в. н. э. (Мамадаков, Горбунов, 1997. С. 117, 118. Рис. IX, X). Все представленные сведения дополняют имеющиеся обобщающие работы (Глушкова, 2002; Полосьмак, Баркова, 2005; и др.) и позволят существенным образом продвинуться в процессе реконструкции системы жизнеобеспечения древних народов Южной и Западной Сибири.

СПИСОК ЛИТЕРАТУРЫ

Глушкова Т. Н., 2001. Традиции ткачества и шелкового импорта на Алтае в древности // Этнография Алтая и сопредельных территорий. Вып. 4. Барнаул. С. 7–73.

Глушкова Т. Н., 2002. Археологические ткани Западной Сибири. Сургут. 206 с.

Горбунов В. В., Тишкин А. А., 2001. Продолжение исследований курганов сроткинской культуры на Приобском плато // Проблемы археологии, этнографии, антропологии Сибири и сопредельных территорий. Т. VII. Новосибирск. С. 281–287.

Грязнов М. П., 1980. Аржан. Царский курган раннескифского времени. Л. 64 с., 2 вкл.

Кирюшин Ю. Ф., Тишкин А. А., 1997а. Изучение курганов раннескифского времени, раскопанных на могильнике Тыткескень-VI в Горном Алтае // Актуальные проблемы древней и средневековой истории Сибири. Томск. С. 162–171.

Кирюшин Ю. Ф., Тишкин А. А., 1997б. Скифская эпоха Горного Алтая. Ч. I: Культура населения в раннескифское время. Барнаул. 232 с.: ил.

Константинова Е. А., 2014. Ремесленные производства населения Горного Алтая гунно-сарматского времени: автореф. дис. ... канд. ист. наук: 07.00.06. Барнаул. 23 с.

Кунгуров А. Л., 1999. Погребальный комплекс раннескифского времени МГК-I в Приобье // Итоги изучения скифской эпохи Алтая и сопредельных территорий. Барнаул. С. 92–98.

Мамадаков Ю. Т., Горбунов В. В., 1997. Древнетюркские курганы могильника Катанда-3 // Известия лаборатории археологии. № 2. Горно-Алтайск. С. 115–129.

Марсадалов Л. С., Миколайчук Е. А., Гавриленко Л. С., Панкова С. В., 2017. Новые исследования тканей из кургана Аржан-1 в Туве // Теория и практика археологических исследований. № 3 (19). С. 119–149.

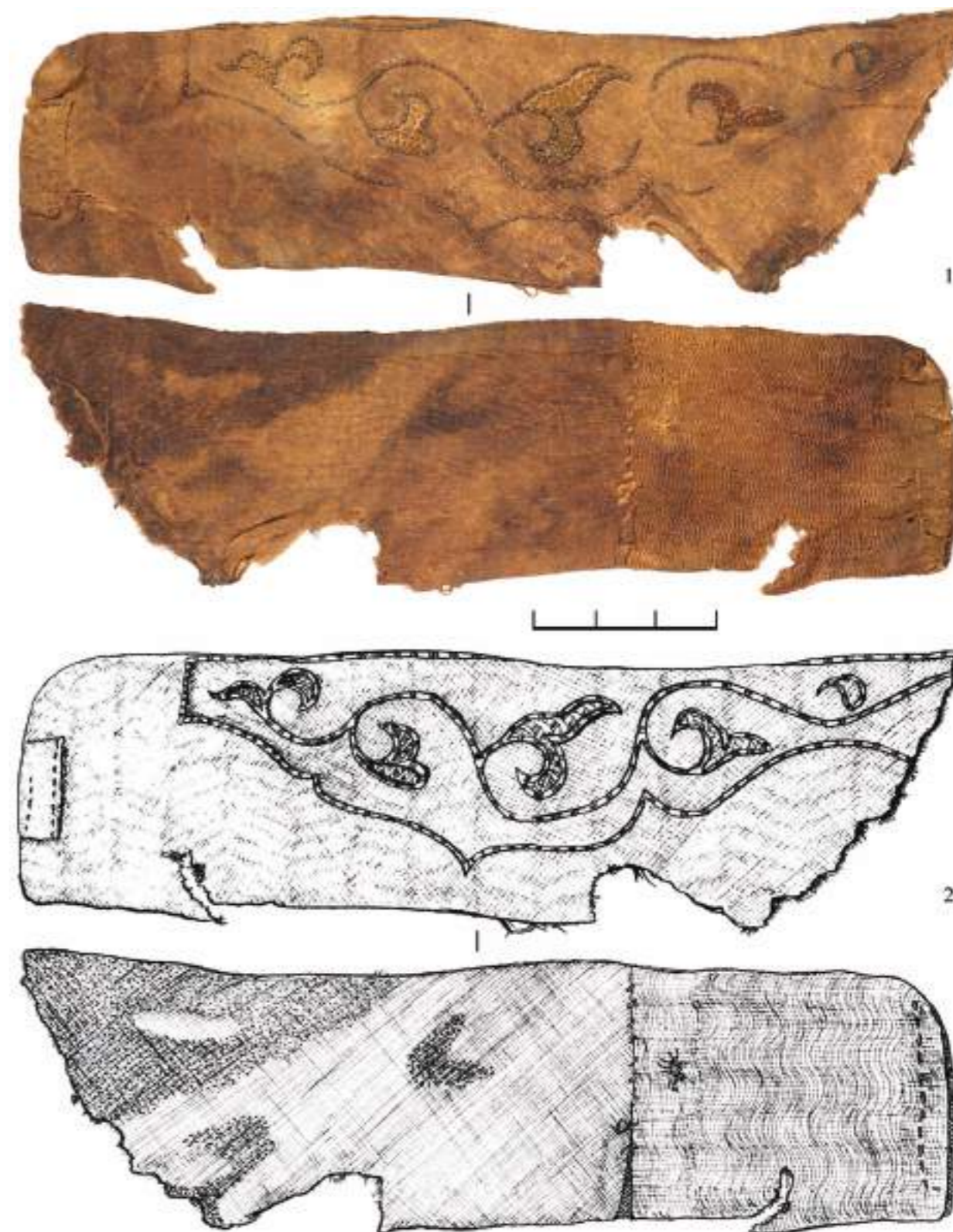


Рис. 8. Усть-Алейка-5. Сохранившаяся часть изделия с вышивкой

Fig. 8. Ust-Aleika-5. Preserved part of the textile with embroidery

Пламеневская О. Л., 1975. Некоторые данные о тканях из кургана Аржан // Ученые Записки Тувинского Научно-исследовательского института языка, литературы и истории. Вып. XVII. Кызыл. С. 199–206.

Поздняков Д., 2017. Реконструкция одежды // Чугунов К. В., Парцингер Г., Наглер А. Царский курган скифского времени Аржан-2 в Туве. Новосибирск. С. 215–220.

Полосьмак Н. В., Баркова Л. Л., 2005. Костюм и текстиль пазырыкцев Алтая. Новосибирск. 229 с.

Руденко С. И., 1968. Древнейшие в мире художественные ковры и ткани. М. 136 с.

Соенов В. И., Константинова Е. А., 2015. Ремесленные производства населения Алтая (II в. до н. э. – V в. н. э.). Горно-Алтайск. 248 с.

Тишкин А. А., 1996. Погребальные сооружения курганного могильника Бийке в Горном Алтае и культура населения, оставившего их // Погребальный обряд древних племен Алтая. Барнаул. С. 20–54.

Тишкин А. А., 2005. Возможности реконструкции женской одежды хуннского времени по археологическим материалам из Алтая // Снаряжение кочевников Евразии. Барнаул. С. 195–201.

Тишкин А. А., 2007. Обзор исследований в Западной Монголии и на Алтае // Проблемы археологии, этнографии, антропологии Сибири и сопредельных территорий. Т. XIII. Новосибирск. С. 382–387.

Тишкин А. А., 2009. Алтай в монгольское время (по материалам археологических памятников). Барнаул. 208 с., вкл.

Тишкин А. А., 2017. Результаты радиоуглеродного датирования курганов жужанского времени памятника Яломан-II (Центральный Алтай) // Вестник

Томского государственного университета. История. № 49. С. 54–59.

Тишкин А. А., Горбунов В. В., 1998. Курган сротстинской культуры у оз. Яровское // Сохранение и изучение культурного наследия Алтайского края. Вып. IX. Барнаул. С. 194–198.

Тишкин А. А., Горбунов В. В., 2003. Исследование погребально-поминальных памятников кочевников в Центральном Алтае // Проблемы археологии, этнографии, антропологии Сибири и сопредельных территорий. Т. IX, ч. I. Новосибирск. С. 488–493.

Тишкин А. А., Горбунов В. В., Горбунова Т. Г., 2011. Алтай в эпоху средневековья: иллюстрированный исторический атлас. Барнаул. 136 с.: ил.

Тишкин А. А., Горбунов В. В., Казаков А. А., 2002. Курганный могильник Телеутский Взвоз-I и культура населения Лесостепного Алтая в монгольское время. Барнаул, 2002. 276 с.

Тишкин А. А., Серегин Н. Н., 2011. Металлические зеркала как источник по древней и средневековой истории Алтая (по материалам Музея археологии и этнографии Алтая Алтайского государственного университета). Барнаул. 144 с.: ил.

Феномен алтайских мумий / В. И. Молодин, Н. В. Полосьмак, Т. А. Чикишева и др. Новосибирск, 2000. 230 с.

Чугунов К. В., Парцингер Г., Наглер А., 2017. Царский курган скифского времени Аржан-2 в Туве. Новосибирск. 500 с.

Штауффер А., 2017. Текстильные изделия из кургана Аржан-2 // Чугунов К. В., Парцингер Г., Наглер А. Царский курган скифского времени Аржан-2 в Туве. Новосибирск. С. 202–215.

A. A. Tishkin

TEXTILE FRAGMENTS FROM ANCIENT AND MEDIEVAL MONUMENTS
(BASED ON THE COLLECTION OF THE MUSEUM OF ARCHEOLOGY
AND ETHNOGRAPHY OF ALTAI, ALTAI STATE UNIVERSITY)

Abstract. The Museum of Archeology and Ethnography of Altai (Altai State University, Barnaul, Russia) hosts important collections of material culture of all historical epochs (<https://altarcheomuseum.wixsite.com/altai-archeology>). A small collection of preserved textile fragments stands out among them. Some fragments are associated with clothing, which represents an important part of the lifestyle and subsistence of the ancient and medieval population. In the late 1990 s, the study of the Scythian burial sites assigned to the Arzhan-Mayemir period (the late 9 th century – the middle 6 century BC) revealed fragments of woolen fabrics. Those from the sites of Tytkesken'-VI and Biike (Northern Altai) were studied by specialists. Detailed descriptions and conclusions are published. For comparison, textile fragments found in the grave-34 of the monument MGK-I located near Barnaul and dated to the "Early Scythian" period were used. All finds presented in the recent paper are stored in the museum and supplement the information on the Scythian time textiles from Arzhan-1 and Arzhan-2, the key burial sites of Southern Siberia. The methods used and the results obtained from these "royal" burials pave the way for further research and summaries on the Iron Age Aldy-Bel, Early Tagar, Biyken and Mayemir cultures of the Altai Mountains. The study of the textiles and costumes of the population of the Pazyryk culture will be particularly important. The textiles of the Xiongnu-Xianbei-Rouran period from the Altai region are studied much less. In this case, the data accumulation and analysis are in progress. Textile production has been considered in the dissertation of E.A. Konstantinova (2014) and furthermore is reflected in a recently published monograph (Soenov and Konstantinova, 2015), in which a number of samples of textile fragments and imprints on iron from various excavated monuments are presented. At the burial ground Yaloman-II located in the Ongudai district of the Altai Republic, half of the headdress fixed on the skull of the deceased woman and decorated with golden plaques was found during the excavation of the mound No. 51 dated to the Xiongnu time (2nd century BC to 1st century AD). This finding served as the basis for reconstruction of the entire cap. As a result, different variants of the cap appearance were proposed. The fabric itself was not investigated. In addition, the problems of the cap preservation and a further exhibition were outlined. Other textile fragments and their imprints on oxidized iron objects, originated from the burial mounds of the Rouran time, were studied on the same burial ground Yaloman-II. One textile sample from a quiver excavated in the mound No. 29 served as the material for AMS dating. In the second half of the 1990 s and in the early 2000s, the barrows dated to the Middle Ages were purposefully studied on the territory of the Priobskoye Plateau. A series of sites of the Srostki culture (9th to 10th century AD) and the Mongol time was excavated. In some of them fragments of tissues were found, for example in the single barrow Popovskaya Dacha and on the sites Yarovskoe-III and Teleutskii Vvoz-I. A preliminary study of this small collection was conducted by T.N. Glushkova. At present, the objects presented in the article have been sent to the Grabar Art Conservation Center (Moscow). There, it is planned not only to carry out conservation and restoration, but also to start the implementation of a full-scale research program. This work will help our museum in preparing a special exhibition and a catalog of important finds of ancient and medieval textiles from the region.

Keywords: Museum of Archeology and Ethnography of Altai, ancient and medieval monuments, textile fragments, problems of study and preservation.