

ISSN 2411-1503

Министерство науки и высшего образования РФ  
Алтайский государственный университет

Министерство культуры Алтайского края  
Алтайский государственный краеведческий музей

# СОХРАНЕНИЕ И ИЗУЧЕНИЕ КУЛЬТУРНОГО НАСЛЕДИЯ АЛТАЙСКОГО КРАЯ



*Сборник научных статей*  
Выпуск XXVI



Барнаул

---

Издательство  
Алтайского государственного  
университета  
2020

ISSN 2411-1503

УДК 902(571.150)(08)  
ББК 63.48(2Рос-4Алт)я431  
С689

Ответственный редактор:  
*А.А. Тишкин*

Редакционная коллегия:  
*Н.В. Вакалова, В.В. Горбунов, С.П. Грушин,  
Т.С. Паршикова, В.П. Семибратов, Н.Н. Серегин,  
Т.В. Тишкина, О.Г. Филиппова, Я.В. Фролов*

**С689** **Сохранение и изучение культурного наследия Алтайского края** [Текст] : сборник научных статей / отв. ред. А.А. Тишкин ; Министерство науки и высшего образования РФ, Алтайский государственный университет ; Министерство культуры Алтайского края, Алтайский государственный краеведческий музей. – Барнаул : Изд-во Алт. ун-та, 2020. – Вып. XXVI. – 312 с.

Издание содержит статьи, подготовленные на основе материалов докладов XXVI Всероссийской научно-практической конференции (с международным участием) «Сохранение и изучение культурного наследия Алтая». Рассматриваются различные вопросы, связанные с проблемами изучения и сохранения памятников археологии, истории, архитектуры и этнографии, а также с использованием объектов наследия в музейной деятельности и в сфере культурного туризма. Данный выпуск посвящен 135-летию со дня рождения выдающегося отечественного исследователя Сергея Ивановича Руденко.

УДК 902(571.150)(08)  
ББК 63.48(2Рос-4Алт)я431

© Оформление. Издательство Алтайского государственного университета, 2020

## СОДЕРЖАНИЕ

### РАЗДЕЛ 1. К 135-ЛЕТИЮ СО ДНЯ РОЖДЕНИЯ С.И. РУДЕНКО

<i>Киреев С.М.</i> Обзор материалов о деятельности С.И. Руденко в Горном Алтае в собрании Национального музея Республики Алтай им. А.В. Анохина .....	6
<i>Филиппова О.Г.</i> Материалы о С.И. Руденко в коллекциях Алтайского государственного краеведческого музея (Россия) .....	14

### РАЗДЕЛ 2. ИЗУЧЕНИЕ АРХЕОЛОГИЧЕСКИХ ПАМЯТНИКОВ И НАХОДОК

<i>Вальков И.А., Папин Д.В., Федорук А.С.</i> Костяной тупик с поселения поздней бронзы Бурла-3 .....	21
<i>Головченко Н.Н., Дьяков Н.Р., Савко С.А.</i> Результаты обследования русловой отмели Федуловской протоки Оби в окрестностях памятника Кислянский Рыбак-1 в 2019 г. ....	27
<i>Горбунов В.В.</i> Сопроводительные захоронения животных на могильнике Иня-1 в Барнаульском Приобье .....	30
<i>Дашковский П.К., Ожиганов А.Н., Шершинева Е.А.</i> Предварительные итоги изучения кургана №32 на могильнике Чинета-II в Северо-Западном Алтае .....	36
<i>Илюшин А.М.</i> Материалы исследований на поселении Мусохраново-6А в Касьминском археологическом микрорайоне .....	41
<i>Киреев С.М., Тишкин А.А.</i> Новые поступления случайных находок в археологические фонды Национального музея Республики Алтай им. А.В. Анохина .....	45
<i>Кирюшин К.Ю., Гайдученко Л.Л., Макаревич Ш.</i> Вторые фаланги крупного рогатого скота со следами деформаций в материалах поселения Новоильинка-VI (Северная Кулунда) .....	51
<i>Кирюшин К.Ю., Тишкин А.А., Онников А.В.</i> Коллекция керамики с поселения Рубцовское из собраний Краеведческого музея г. Рубцовска .....	56
<i>Ковалевский С.А.</i> Использование мотива «сетка» в орнаментации ирменской посуды .....	62
<i>Константинов Н.А., Степанова Е.В.</i> Изучение периферии Пятого Пазырыкского кургана в 2017–2019 гг. ....	66
<i>Котеньков С.А., Соловьёв Д.С., Тимофеев А.А.</i> Археологические исследования на бугре Семибугры-I в Камызякском районе Астраханской области в 2019 г. ....	72
<i>Кукушкин И.А., Дмитриев Е.А., Кукушкин А.И.</i> Федоровские захоронения могильника Талдинский-1 .....	76
<i>Кунгуров А.Л.</i> Археологические находки около с. Черемшанка Ельцовского района Алтайского края .....	84
<i>Кунгуров А.Л., Кунгурова О.Ф.</i> Исследование многослойных археологических комплексов Верхнего Причумышья: Степь-Чумыш (Маслозавод) .....	89
<i>Лихачева О.С.</i> К вопросу о хронологической атрибуции двух бронзовых кинжалов из Бийского краеведческого музея .....	95
<i>Миклашевич Е.А., Бове Л.Л.</i> Новые материалы по древнейшим наскальным изображениям Курман-Тау (юго-восточный Алтай) .....	101

<b>Му Ц.</b> Керамические сосуды из памятника пазырыкской культуры Тувашицун на территории Синьцзяна (Китай) .....	108
<b>Пилипенко С.А.</b> К вопросу об атрибуции берестяных нашивок из погребения №17 могильника Кудыргэ .....	112
<b>Поздин С.В.</b> Результаты выявления археологических памятников на территории Топчихинского района в 2019 г. ....	120
<b>Савко И.А., Чумов Т.Е.</b> Новые памятники археологии близ сел Новоалейское и Верх-Алейка .....	127
<b>Сайберт В.О., Грушин С.П., Вальков И.А.</b> Охранные работы на памятнике МГК-2/6-3 в 2018 г. (предварительные результаты) .....	131
<b>Серегин Н.Н.</b> К вопросу о статусе людей старшей возрастной группы в обществе раннесредневековых тюрок Центральной Азии .....	135
<b>Серегин Н.Н., Васютин С.А.</b> Некоторые результаты разведочных работ в Центральном Алтае (по материалам исследований А.С. Васютина) .....	139
<b>Серегин Н.Н., Радовский С.С.</b> Случайная находка раннесредневекового стремени в Тальменском районе Алтайского края .....	145
<b>Серегин Н.Н., Филиппович Ю.А.</b> Новая находка раннего пластинчатого стремени .....	149
<b>Ситников С.М., Сафронов М.И.</b> Отдельные результаты археологического исследования в Чарышском районе Алтайского края летом 2019 г. ....	155
<b>Сотникова С.В.</b> Парные разнополюсы погребения поздней бронзы: интерпретация в свете письменных и антропологических источников .....	158
<b>Стеяжкина О.В.</b> Открытие и история изучения Шибинского кургана .....	165
<b>Сулейменов М.Г., Илюшин А.М.</b> Коллекция сабель из фондов Гурьевского городского краеведческого музея .....	169
<b>Тишкин А.А.</b> Крупные курганы в Алейском районе Алтайского края .....	176
<b>Тишкин А.А., Идэрхангай Т., Серегин Н.Н., Оргилбаяр С., Горбунов В.В., Свойский Ю.М., Паршикова Т.С., Цэнд Д., Батчимэг Б.</b> Обзор результатов исследований в Северной и Западной Монголии совместными экспедициями Алтайского и Улаанбаатарского университетов .....	187
<b>Тишкин А.А., Мунхбаяр Ч.</b> Фрагмент миниатюрного металлического зеркала из южной части Монгольского Алтая: рентгенофлуоресцентный анализ и проблемы изучения «случайных» находок .....	196
<b>Тишкин А.А., Пластеева Н.А., Саблин М.В.</b> Остеологические коллекции лошадей из археологических памятников Алтая в Зоологическом институте РАН .....	203
<b>Тишкин А.А., Фролов Я.В.</b> Металлические находки с территории г. Заринска, Заринского и Кытмановского районов Алтайского края: датировка и рентгенофлуоресцентный анализ .....	209
<b>Фролов Я.В., Тишкин А.А.</b> Крупные курганы в Мамонтовском районе Алтайского края .....	216
<b>Шалахов Е.Г.</b> Археологическое наследие Волго-Ветлужского междуречья: проблемы охраны и использования .....	224

Сибири и ее производительных сил». В состав ее входили А.И. Новиков – и.о. директора музея, Н.И. Арбузова – научный сотрудник музея, А.И. Терентьева, А.Г. Данилин, Л.Е. Каруновская – ученые-этнографы из Ленинграда, Г.И. Чорос-Гуркин и А.В. Анохин. В ходе экспедиции в Элекмонарском, Шебалинском, Онгудайском, Улаганском, Турочакском аймаках исследованы археологические памятники, полезные ископаемые, красящие и лекарственные растения, местонахождения целебных источников и велся сбор этнографических материалов [Белекова, электр. рес.]. Некоторые из участников в ходе экспедиции посетили раскопанный за год до этого Первый Пазырыкский курган. На акварели и фото хорошо видно деревянное сооружение из бревен, устроенное для просушки останков лошадей, изъятых из кургана [Грязнов, Комарова, 2002, с. 94].

Возобновившиеся после длительного перерыва работы С.И. Руденко на раскопках Второго – Пятого Пазырыкских курганов в 1947–1949 гг. также оставили определенный след в архивах и фондах НМРА. Позднее, в 1962 г., музеем Ленинградским отделением Института археологии АН СССР, благодаря инициативе директора Л.А. Давыдовой и при активном посредничестве А.А. Гавриловой, были переданы материалы из впускного погребения малого Пазырыкского кургана, датированного XVIII–XIX вв. (инв. №5777). В книге поступлений НМРА имеется запись: «Раскопки С.И. Руденко 1949 г. 8 малого Пазырыкского кургана. Переданы Ленинградским институтом археологии в 1962 г.». В погребении обнаружены следующие предметы: бусы стеклянные (105 ед.), бисер (269 ед.), монеты китайские медные (9 ед.), бляхи ажурные медные (4 ед.), фрагменты глиняного сосуда. Предметы из железа: струг, наконечник стрелы, нож, два котла во фрагментах, три кольца, пряжка, стремя, пластинки. Также в описи отмечены материалы из органики: остатки предметов из кожи, шелка, шерсти. Часть предметов из этого погребения выставлена в экспозиции музея.



Рис. 1. Н.М. Сунцова-Руденко.  
Лагерь экспедиции в долине Пазырык. 1949 г.

В художественном фонде НМРА имеются 56 авторских копий и подлинников графических работ жены ученого Н.М. Сунцовой-Руденко и ее сестры В.М. Сунцовой, принимавших постоянное участие в экспедициях С.И. Руденко. Это такие сюжеты: устройство полевого лагеря (рис. 1) и быта участников экспедиции, моменты раскопок (рис. 2), обработка по-

**A.A. Tishkin, Ya.V. Frolov**

*Altai State University, Barnaul, Russia*

**METAL FINDS FROM THE TERRITORY OF ZARINSK,  
ZARINSKY AND KYTMANOVSKY DISTRICT OF THE ALTAI  
REGION: DATING AND X-RAY FLUORESCENCE ANALYSIS**

The North-Eastern part of the Altai territory is still poorly studied in terms of archaeology. In this regard, the Zarinsky district is no exception. The list of archaeological heritage sites in the territory of the Altai territory included in the unified state register of cultural heritage (historical and cultural monuments) of the peoples of the Russian Federation contains less than 20 sites. Therefore, any information about archaeological finds from this territory is important for researchers. This situation also applies to the nearest districts. The article analyzes in detail a small collection of metal objects that was received by the Altai State Museum of Local Lore (Barnaul) in 2012. Among them, four items are archaeological, and two belong to the ethnographic modernity. In addition to the description and cultural-chronological identification, the results of X-ray fluorescence analysis are presented. Designated places of finds should be examined by specialists.

*Key words:* Altai territory, random finds, Celt, knife, plaque, X-ray fluorescence analysis, Bronze Age.

**УДК 902/904(571.150)**

**Я.В. Фролов, А.А. Тишкин**

*Алтайский государственный университет, Барнаул, Россия*

**КРУПНЫЕ КУРГАНЫ В МАМОНТОВСКОМ РАЙОНЕ  
АЛТАЙСКОГО КРАЯ**

Работа выполнена при финансовой поддержке РФФИ (проект №19-49-220006 «Крупные курганы элиты древних и средневековых кочевников на территории Алтайского края как объекты экскурсионно-туристической деятельности: историко-археологические и естественно-научные исследования»)

Мамонтовский район Алтайского края расположен в центральной части юга Обь-Иртышского междуречья, на стыке Кулундинской равнины и Приобского плато. Там проходит граница степной и лесостепной зон. В указанном регионе на относительно небольшой территории сосредоточено несколько курганных групп, в состав которых входят очень крупные погребальные объекты: Ермачиха-I, Черная Курья-XI, Первомайское-I и Курган-II. Насыпи самых грандиозных сооружений достигают в диаметре 90–100 м. Наиболее выдающейся надмогильной конструкцией является курган на некрополе Первомайское-I, который был окружен рвом и валом диаметром около 180 м. Некоторые рассматриваемые объекты известны еще с XIX в. по сообщениям С.И. Гуляева и В.М. Флоринского. К востоку от расположения указанных могильников в Верхнем Приобье столь крупные курганы не выявлены. Судя по аналогичным конструкциям, исследованным на археологическом комплексе Бутры (на юго-западе Алейской степи), земляные сооружения со рвами из Мамонтовского

района относятся к концу скифо-сакского времени. Не стоит исключать, что некоторые курганы могут датироваться периодом раннего Средневековья.

*Ключевые слова:* Обь-Иртышское междуречье, Алтайский край, Мамонтовский район, курганная группа, «элитные» погребальные сооружения, ранний железный век.

**DOI:** 10.14258/2411-1503.2020.26.37

Территория Мамонтовского района Алтайского края является одной из насыщенных зон распространения «элитных» (элитарных) курганов поздней древности и раннего Средневековья. Она занимает пограничное положение у Приобского плато и Кулундинской равнины. Там находится исток р. Касмалы (левого притока Оби), а на юге и на севере район ограничивают две другие реки – Барнаулка и Кулунда. Рассматриваемый регион относится к Верхнему Приобью. На севере Мамонтовского района протекает р. Ермачиха, которая является правым притоком Кулунды.

Все обнаруженные курганы расположены на водоразделах между тремя долинами древнего стока – Кулундинской (Кучукской), Касмалинской и Барнаульской (рис. 1). Такие гряды разрезают Приобское плато в направлении с юго-запада на северо-восток. Они являются своеобразными «магистральями», соединяющими Кулундинские степи и Приобское плато с долиной Оби. Территория Мамонтовского района находится в зоне соединения колковой степи и южной лесостепи [Слюндяев, Фельдман, 1965, с. 81, 83]. Водоразделы представляют собой степные «языки», выдающиеся далеко на северо-восток в зону приобской лесостепи. Восточнее (вплоть до Оби) такие участки не столь однородны.

К настоящему времени на территории Мамонтовского района выявлено 16 курганных групп, девять из которых содержат крупные земляные насыпи (диаметром более 30 м). В четырех из этих некрополей имеются сооружения грандиозных параметров. Некрополь Ермачиха-I включает объект размерами 110×90 м и высотой 6 м; Черная Курья-XI – диаметром 110 м и высотой 5 м; Первомайское-I – диаметром 95 м, высотой 8 м и рвом диаметром 180 м (рис. 2.-1); Курган-II – диаметром 98 м, высотой 7–8 м и рвом диаметром 160 м (рис. 2.-2).

Археологические памятники Мамонтовского района, включавшие крупные курганы, привлекли внимание исследователей еще в XIX в. Барнаульский краевед С.И. Гуляев в своих рукописях упоминал бугор под названием Мокрый, расположенный между с. Ермачиха и с. Корчино [Тишкин, Тишкина, Фролов, 2019, с. 298]. Данный объект, судя по приведенной информации, хорошо идентифицируется с курганным могильником Ермачиха-I. В 10 верстах от кургана Мокрый, по данным С.И. Гуляева, располагался аналогичный объект под названием Кокуй [Тишкин, Тишкина, Фролов, 2019, с. 298–299]. Его можно соотнести с грандиозными курганами могильников Курган-II или Первомайское-I, располагающимися в 20 и 15 км от некрополя Ермачиха-I. Эти курганы окружены рвами и похожи на укрепленные места. В таком случае название Кокуй

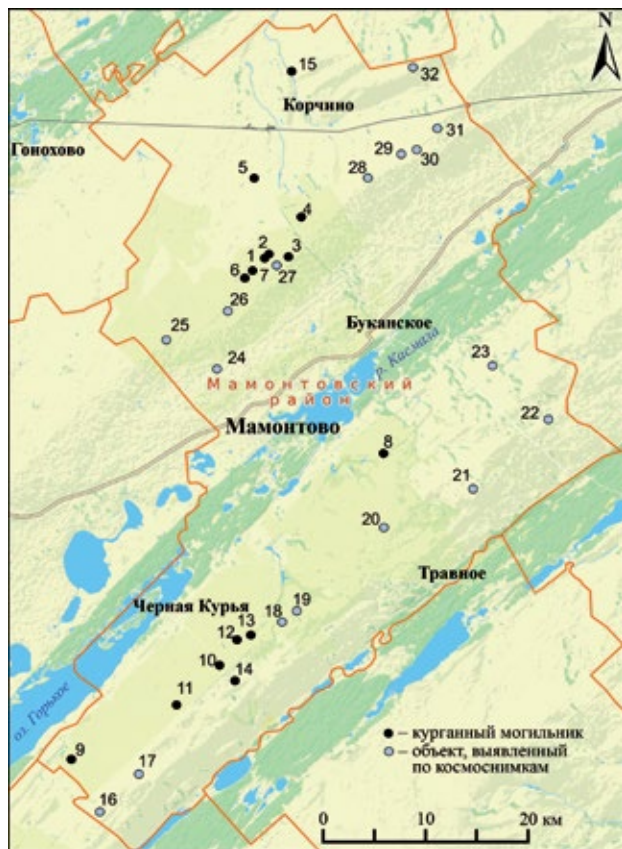


Рис. 1. Курганные группы и одиночные объекты на территории Мамонтовского района: 1 – Вознесенское-I; 2 – Вознесенское-II; 3 – Вознесенское-III; 4 – Первомайское-I; 5 – Первомайское-II; 6 – Курган-I; 7 – Курган-II; 8 – Островное-I; 9 – Миронов Лог-VIII; 10 – Черная Курья-XI; 11 – Черная Курья-XIII; 12 – Черная Курья-XV; 13 – Черная Курья-XVI; 14 – Крестьянское-XI; 15 – Ермачиха-I; 16 – Горелый Лог-I; 17 – Страшный Колок-I; 18 – Колок Фролова-I; 19 – Колок Фролова-II; 20 – Травное-I; 21 – Ефимова Дуброва-I; 22 – Медвежье-I; 23 – Кривое Болото-I; 24 – Теплая Дубрава-I; 25 – Ананьевская Ляга-I; 26 – Волчья Ляга-I; 27 – Вознесенское-IV; 28 – Северное-I; 29 – Потеряевский-I; 30 – Потеряевский-II; 31 – Подстепновский-I; 32 – Соляная Грива-I вполне соответствует старорусскому обозначению крепостной башни, как, например, у Новгородского детинца.

Скорее всего, вышеуказанные курганы упоминались В.М. Флоринским [1889, с. 49–50] в его работе «Топографические сведения о курганах Западной Сибири». Там приведены сведения об археологических объектах в районе с.



Генохово (современное село Генохово Завьяловского района Алтайского края) в 25 км к юго-западу от с. Ермачиха (рис. 1). Из всех отмеченных курганов (71) выделяются три: №45, окружностью в 44 сажени и высотой в одну сажень; №49, окружностью в 56 саженей и высотой в пять аршин (со рвом); №51, окружностью в 115 сажен и высотой в один аршин, также окруженный рвом. В.М. Флоринский [1889, с. 50] предположил, что курганы под номерами 49 и 51 являются городищами. Отмеченные им памятники можно также соотнести с курганами некрополей Ермачиха-I, Курган-II и Первомайское-I.

В.М. Флоринский [1889, с. 59] привел сведения еще об одном курганном могильнике, включавшем крупные сооружения на территории нынешнего Мамонтовского района: некрополь, располагавшийся в 10 верстах от с. Крестьянка, по дороге в с. Суслово. По данным В.М. Флоринского [1889, с. 59], курганы имели 100 саженей в окружности, 12 аршин в высоту и были окружены валом. Этот памятник также хорошо соотносится с археологическим комплексом Черная Курья-XI, где зафиксированы два крупных кургана: №1 (диаметром 70 м и высотой 2 м) и №3 (диаметром 110 м и высотой 5 м). Рвы и валы вокруг этих насыпей, по всей видимости, были распаханы.

Системное археологическое изучение курганных могильников Мамонтовского района началось во 2-й половине XX в. В 1966 г. некрополь Черная Курья-XI обследовала Э.М. Медникова. Этот же памятник в 1979 г.

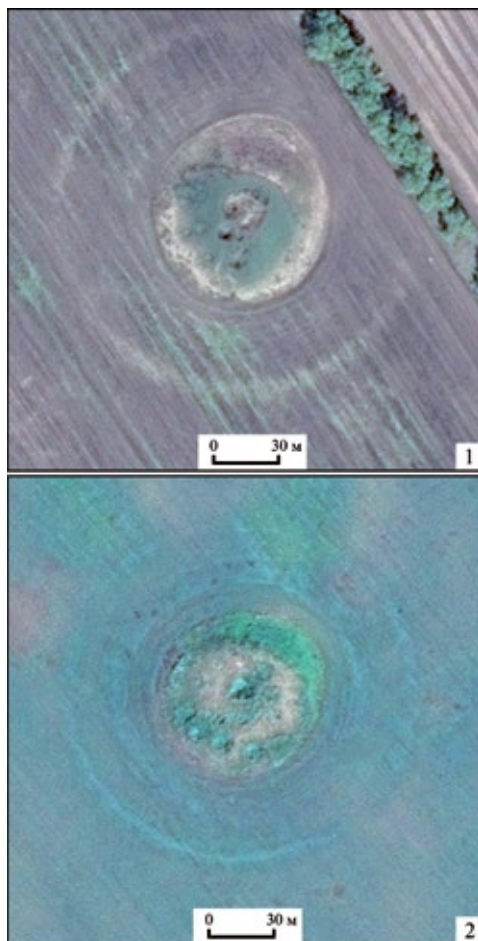


Рис. 2. Крупные курганы на памятниках Мамонтовского района Алтайского края: 1 – Первомайское-I; 2 – Курган-II (доступные снимки из космоса)

осматривался А.Б. Шамшиным [Иванов 2000, с. 104]. В 1980-е гг. серия курганных групп на территории Мамонтовского района зафиксирована Г.Е. Ивановым. В 1981 г. им обследовался некрополь Черная Курья-ХІІІ, в 1982 г. открыт могильник Островное-І, в 1983 г. отмечены комплексы Черная Курья-ХV, Черная Курья-ХVІ и Крестьянское-ХІ, в 1987 и 1988 г. – Первомайское-І и Первомайское-ІІ, а в 1989 г. – одиночный курган Миронов Лог-ХІІІ [Иванов, 2000, с. 33, 38, 61–62, 106]. В 1991 г. отрядом в составе Г.Е. Иванова, В.П. Семибратова, С.Ю. Лузина и С.Д. Ведянина выявлены такие археологические объекты, как Вознесенское-І–ІІІ, Курган-І и ІІ [Иванов 2000, с. 16]. В ходе вышеперечисленных исследований на территории Мамонтовского района были обозначены 16 памятников, девять из которых содержат крупные курганы диаметром более 30 м (рис. 1). Описания их приведены в книге Г.Е. Иванова [2000] «Свод памятников истории культуры Мамонтовского района». В 2006 г. часть перечисленных крупных объектов обследовалась совместным археологическим отрядом АлтГУ и ГЭ под руководством А.А. Тишкина и К.В. Чугунова с целью выбора кургана для раскопок. Однако предпочтение было отдано памятнику Бугры в Рубцовском районе Алтайского края [Тишкин, Чугунов, 2009].

Следует отметить, что территория Мамонтовского района в археологическом отношении обследована далеко не полностью. Осматривались только ограниченные участки водоразделов между Кулундинской (Кучукской), Касмалинской и Барнаульской долинами древнего стока. Изучение в 2020 г. картографических материалов и доступных снимков из космоса позволило предварительно выявить на рассматриваемой территории еще 17 археологических памятников, включающих курганы диаметром более 30 м. Восемь из них прослежены на южном водоразделе (между Касмалинской и Барнаульской долинами древнего стока), а девять – на северном (между Кулундинской (Кучукской) и Касмалинской долинами древнего стока) (рис. 1). Представим их перечень.

1. Горелый Лог-І. Памятник находится в 10 км к юго-западу от с. Крестьянка, в 2,3 км к северо-западу от урочища Горелый Лог и в 4 км к северо-западу от оз. Горькое. Он состоит из семи курганов, расположенных цепочкой по линии ЮЗ–СВ. Диаметр насыпей составляет 15–30 м. Эти объекты выделяются светлыми пятнами на пахоте. В 800 м к северо-западу от них прослежен еще один курган диаметром 30 м.

2. Страшный Колок-І. Памятник находится в 6,7 км к западу–юго-западу от с. Крестьянка, в 1 км к западу–юго-западу от урочища Страшный Колок и полевого стана, а также в 4,5 км к северо-западу от оз. Горькое. Он состоит из нераспаханного кургана диаметром 25–30 м и других объектов, которые выделяются светлыми пятнами на пахоте. В 500 м к юго-востоку от них прослеживаются еще два аналогичных проявления.

3. Колок Фролова-І. Памятник находится в 9 км к северо-востоку от с. Крестьянка, в 6,5 км к западу–северо-западу от бывшего с. Сыропятово и 1,8 км к юго-западу от урочища Колок Фролова. Он состоит из нераспаханного кургана диаметром 40 м и нескольких распаханых

насыпей в 300 м к северо-востоку от него, выделяющихся светлыми пятнами на пахоте и располагающихся цепочкой по линии ЮЗ–СВ.

4. Колок Фролова-II. Памятник находится в 13,5 км к северо-востоку от с. Крестьянка, в 4 км северо-западу от бывшего с. Сыропятово и в 1,3 км к востоку от урочища Колок Фролова. Он состоит из нераспаханного кургана диаметром 35 м и распаханной насыпи в 150 м к северо-западу от него, выделяющейся светлым пятном на пахоте.

5. Травное-I. Памятник находится в 5 км к северо-западу от с. Травное и состоит из трех нераспаханных курганов диаметром 25–30 м, а также нескольких распаханых насыпей между ними, выделяющихся светлыми пятнами на пахоте. Курганы располагаются цепочкой по линии ЮЗ–СВ.

6. Ефимова Дуброва-I. Памятник находится в 6 км к западу от с. Костин Лог и в 1,5 км к югу от урочища Ефимова Дубрава. Он состоит из нераспаханного кургана диаметром 35 м и нескольких распаханых насыпей, которые располагаются в 100 м к югу и юго-востоку, сформированы в цепочку по линии ЮЗ–СВ и выделяются светлыми пятнами на пахоте.

7. Медвежье-I. Памятник находится в 4,3 км к северу от с. Костин Лог и в 0,5 км к юго-западу от оз. Медвежье. Он состоит из нераспаханного кургана диаметром 30 м и нескольких распаханых насыпей, выделяющихся в 100 м к северу светлыми пятнами на пахоте.

8. Кривое Болото-I. Памятник находится в 3,8 км к юго-востоку от с. Покровка и в 2,7 км к северо-западу от урочища Кривое Болото. Он состоит из двух нераспаханных курганов диаметром 40–45 м, расположенных цепочкой по линии Ю–С.

9. Теплая Дубрава-I. Памятник находится в 5,2 км к северо-западу от с. Мамонтово, в 1,3 км к северо-востоку от урочища Теплая Дубрава и состоит из одного нераспаханного кургана диаметром 35 м.

10. Ананьевская Ляга-I. Памятник находится в 7,5 км к югу от с. Украинка и в 2,5 км к северо-западу от урочища Ананьевская Ляга. Он состоит из пяти нераспаханных курганов. Три из них расположены в южной части памятника. Диаметр самого большого составляет 50 м. В 1 км к северу прослежен курган диаметром 70 м. Есть еще несколько распаханых насыпей, выделяющихся светлыми пятнами на пахоте.

11. Волчья Ляга-I. Памятник находится в 7,8 км к юго-востоку от с. Украинка и в 3,2 км к северу от урочища Волчья Ляга. Он состоит из одного нераспаханного кургана диаметром 30 м и нескольких распаханых насыпей, располагающихся в 100 м к востоку и выделяющихся светлыми пятнами на пахоте.

12. Вознесенское-IV. Памятник находится в 1,8 км к северо-западу от пос. Вознесенский и состоит из трех нераспаханных курганов диаметром 25–30 м.

13. Северное-I. Памятник находится в 8 км к юго-востоку от пос. Первомайский, в 3,4 км к северу от бывшего пос. Северное и состоит из одного нераспаханного кургана диаметром 30 м.

14. Потеряевский-I. Памятник находится в 7,2 км к юго-востоку от железнодорожной станции Потеряевский и в 5,7 км к югу от одноименного поселка. Он состоит из нераспаханного кургана размерами 35×30 м и еще из нескольких распаханых насыпей, выделяющихся светлыми пятнами на пахоте.

15. Потеряевский-II. Памятник находится в 6 км к юго-востоку от железнодорожной станции Потеряевский и в 6,5 км к юго-западу от одноименного поселка. Он состоит из нераспаханного кургана размерами 40×30 м и еще из нескольких распаханых насыпей, выделяющихся светлыми пятнами на пахоте.

16. Подстепновский-I. Памятник находится в 3,3 км к юго-западу от железнодорожной станции Подстепновский и в 3,5 км к югу-юго-востоку от поселка Потеряевский. Он состоит из одного нераспаханного кургана диаметром 40 м.

17. Соляная Грива-I. Памятник находится в 5 км к северо-западу от железнодорожной станции Подстепновский и в 3,5 км к северо-западу от поселка Потеряевский в урочище Соляная Грива. Он состоит из одного нераспаханного кургана размерами 30×20 м. В центре прослеживается площадка для триангуляционного пункта.

В подавляющем большинстве курганные могильники на территории Мамонтовского района включают один крупный объект диаметром 30–40 м, который располагается как бы в стороне от остальных. Большая часть курганов на этих некрополях сформирована в цепочки, ориентированные по линии ЮЗ–СВ. Эта ориентация в большинстве случаев совпадает с направлением гребней указанных водоразделов. Среди общей массы памятников выделяются четыре некрополя, содержащие курганы грандиозных размеров, – Ермачиха-I, Черная Курья-XI, Первомайское-I и Курган-II. Все они ранее были окружены рвами и внешними валами, в настоящее время распаханными. Но указанные особенности видны на снимках из космоса (рис. 2), а также известны по сведениям исследователей XIX в. Перечисленные могильники имеют надмогильные сооружения, сходные с крупными некрополями в южной Кулунде, такими как Пятков Лог-I (Волчихинский район), Васильчуки-III и V (Ключевской район). Похожая надмогильная конструкция прослежена при раскопках кургана №1 могильника Бугры (Рубцовский район) [Тишкин, Чугунов, 2008, с. 87]. Курган №4 того же памятника по данным радиоуглеродного анализа датируется позже III в. до н.э. [Тишкин, 2012, с. 509]. По-видимому, и грандиозные сооружения Мамонтовского района могут относиться к концу скифо-сакского времени. Хотя не исключено, что ряд объектов был возведен в период раннего Средневековья.

В заключение стоит еще раз отметить, что насыпи, находившиеся вблизи крупного («элитного») кургана, на большинстве некрополей в южной части Верхнего Приобья распаханы. Геофизические исследования, проведенные на некоторых памятниках этой историко-культурной области, показали, что вокруг крупных курганов имелись рвы на заметном отдалении от визуально фиксирующегося края земляной насыпи. Напри-

мер, надмогильная конструкция кургана №1 археологического комплекса Ивановка-I (в Шелаболихинском районе Алтайского края) представляла собой объект диаметром 43 м, окруженный рвом диаметром 72 м. Такое же устройство земляных конструкций прослежено и у кургана №2 того же могильника. Диаметр его насыпи составлял 35 м, а диаметр выявленного рва – 65 м [Тишкин и др., 2019, с. 139]. Курганы грандиозных размеров Мамонтовского района являются самыми крупными в Верхнем Приобье и, вероятнее всего, маркируют сакральный и социально-политический центр кочевой общности раннего железного века. Столь крупные курганы известны западнее, в Кулунде. Представленная информация требует дополнительного осмысления и проведения геофизических изысканий.

### **Библиографический список**

- Иванов Г.Е. Свод памятников истории и культуры Мамонтовского района. Барнаул, 2000. 160 с.
- Сляднев А.П. Географические основы климатического районирования и опыт их применения на юге Западно-Сибирской равнины // География Западной Сибири: очерки природы и хозяйства. Сб. 1. Новосибирск, 1965. С. 3–122.
- Тишкин А.А. Значение археологических исследований крупных курганов скифо-сарматского времени на памятнике Бугры в предгорьях Алтая // *Peregrinationes archaeologicae in Asia et Europa, Joanni Chochorowski dedicatae*. Krakow, 2012. С. 501–510.
- Тишкин А.А., Тишкина Т.В., Фролов Я.В. Возможности использования сведений о крупных курганах на территории Алтайского края в экскурсионно-туристической деятельности // Сохранение и изучение культурного наследия Алтайского края. Барнаул, 2019. Вып. XXV. С. 298–303.
- Тишкин А.А., Фирсов А.П., Фролов Я.В., Колесов А.С., Останин В.А., Лукин А.А., Малетин Ю.Ю. Результаты трехуровневой аэромагнитной съемки на археологическом памятнике «Ивановка-I, курганная группа» (Шелаболихинский район Алтайского края) // Теория и практика археологических исследований. 2019. №4 (28). С. 129–140.
- Тишкин А.А., Чугунов К.В. Начало исследований курганов на памятнике Бугры в предгорьях Алтая // Труды II (XVIII) Всероссийского археологического съезда в Суздале. М., 2008. Т. II. С. 86–88.
- Тишкин А.А., Чугунов К.В. Обследования в горах и предгорьях Алтая // Археологические открытия 2006 года. М., 2009. С. 662.
- Флоринский В.М. Топографические сведения о курганах Западной Сибири. Томск, 1889. 72 с.

**Ya.V. Frolov, A.A. Tishkin**

*Altai State University, Barnaul, Russia*

### **LARGE BARROWS IN THE TERRITORY OF THE MAMONTOVSKY DISTRICT OF THE ALTAI TERRITORY**

The Mamontovsky district of Altai Krai is located in the central part of the south of the Ob-Irtysh interfluvium. It is located on the border of the Kulundinskaya plain and the Priobskiy plateau. Here passes the border between the steppe and forest-steppe zones. In this area in a small area there are several groups of burial mounds including very

large mounds. These are such necropolises as Yermachikha-I, Chernaya Kurya-XI, Pervomaiskoye I and Kurgan II. The largest mounds of these cemeteries reach a diameter of 90–100 m. The largest gravestone construction is the mound at the Pervomaiskoe-I burial ground. It was surrounded by a moat and rampart about 180 m in diameter. These objects have been known since the 19<sup>th</sup> century. They were described by S.I. Gulyaev and V.M. Florinsky. In the Upper Ob region east of the location of these burial grounds, large burial mounds have not been identified. The same structures were excavated at the Buggy burial ground in the Rubtsovsky district. The mounds with ramparts and moats from the Mamontovsky district belong to the end of the Scythian-Saka time.

*Key words:* Altai Territory; barrow group; “elite” burial structures; early Iron Age, Ob-Irtysh interfluvium.

УДК 902.2(470.343)

Е.Г. Шалахов

*Государственное бюджетное учреждение культуры  
Республики Марий Эл «Замок Шереметева», Юрино, Россия*

## АРХЕОЛОГИЧЕСКОЕ НАСЛЕДИЕ ВОЛГО-ВЕТЛУЖСКОГО МЕЖДУРЕЧЬЯ: ПРОБЛЕМЫ ОХРАНЫ И ИСПОЛЬЗОВАНИЯ

Эталонные памятники археологии Марийского края – Юринская стоянка и Юринский могильник расположены на высоких днах между реками Волга и Ветлуга. Эта часть Среднего Поволжья в настоящее время испытывает на себе негативное влияние Чебоксарского водохранилища, введенного в эксплуатацию свыше 40 лет назад. Несмотря на серьезное разрушение дюны вследствие строительных работ, Юринская стоянка оказалась пригодной для стационарных исследований, которые велись несколько десятилетий. Сейчас археологический памятник нуждается в музеефикации. Аналогичная судьба у Юринского могильника, наполовину размытого водохранилищем. Ввиду уникальности места, где функционировал некрополь эпохи бронзы, необходимо защитить его верхнюю площадку от абразивных процессов Чебоксарского водохранилища.

*Ключевые слова:* археологический памятник, музеефикация, Юринский могильник, Юринская стоянка.

**DOI:** 10.14258/2411-1503.2020.26.38

Одним из самых информативных поселенческих памятников периода ранней бронзы лесной зоны Евразии является Юринская стоянка, открытая членами Козьмодемьянского общества краеведения в 1928 г. [Соловьёв, 2000, с. 9]. Наиболее важные материалы получены в ходе работ В.С. Патрушева (стационарные раскопки 1977 г.), В.В. Никитина и Б.С. Соловьёва (стационарные исследования 1999, 2000 гг.). На стоянке частично изучены четыре полужемлянки, в которых собраны коллекция керамики, кремневые изделия, а также вещественные свидетельства древнего меднолитейного производства – от фрагментов глиняных тиглей до металлических орудий [Соловьёв, 2004, с. 14–16].

Разведочные сборы 2009–2011 гг. на разрушенной ветровой эрозией поверхности стоянки позволили выявить остатки ритуальной пло-

*Научное издание*

**СОХРАНЕНИЕ И ИЗУЧЕНИЕ  
КУЛЬТУРНОГО НАСЛЕДИЯ АЛТАЙСКОГО КРАЯ**

СБОРНИК НАУЧНЫХ СТАТЕЙ

**Выпуск XXVI**

Редактор: Н.Ю. Ляшко

Подготовка оригинал-макета: М.Ю. Кузеванова

Редактор англоязычных аннотаций: Е.А. Россинская

Дизайн-обложки: О.В. Майер

*Для оформления обложки использован фотоснимок А.А. Тишкина,  
на котором изображен крупный курган памятника Бугры  
(Рубцовский район Алтайского края),  
на титуле – портрет С.И. Руденко в 1954 г.  
(Нижнетагильский музей изобразительных искусств,  
художник Г.С. Верейский, бумага, автолитография:  
<https://goskatalog.ru/portal/#/collections?id=12771080>)*

Подписано в печать 21.05.2020. Печать трафаретная.

Бумага офсетная. Формат 60x84/16. Усл. печ. л. 18,15.

Тираж 150 экз. Заказ №153.

Издательство Алтайского государственного университета:

656049, Барнаул, ул. Димитрова, 66

Отпечатано в типографии Алтайского государственного университета:

656049, Барнаул, ул. Димитрова, 66

Дата выхода 25.05.2020.